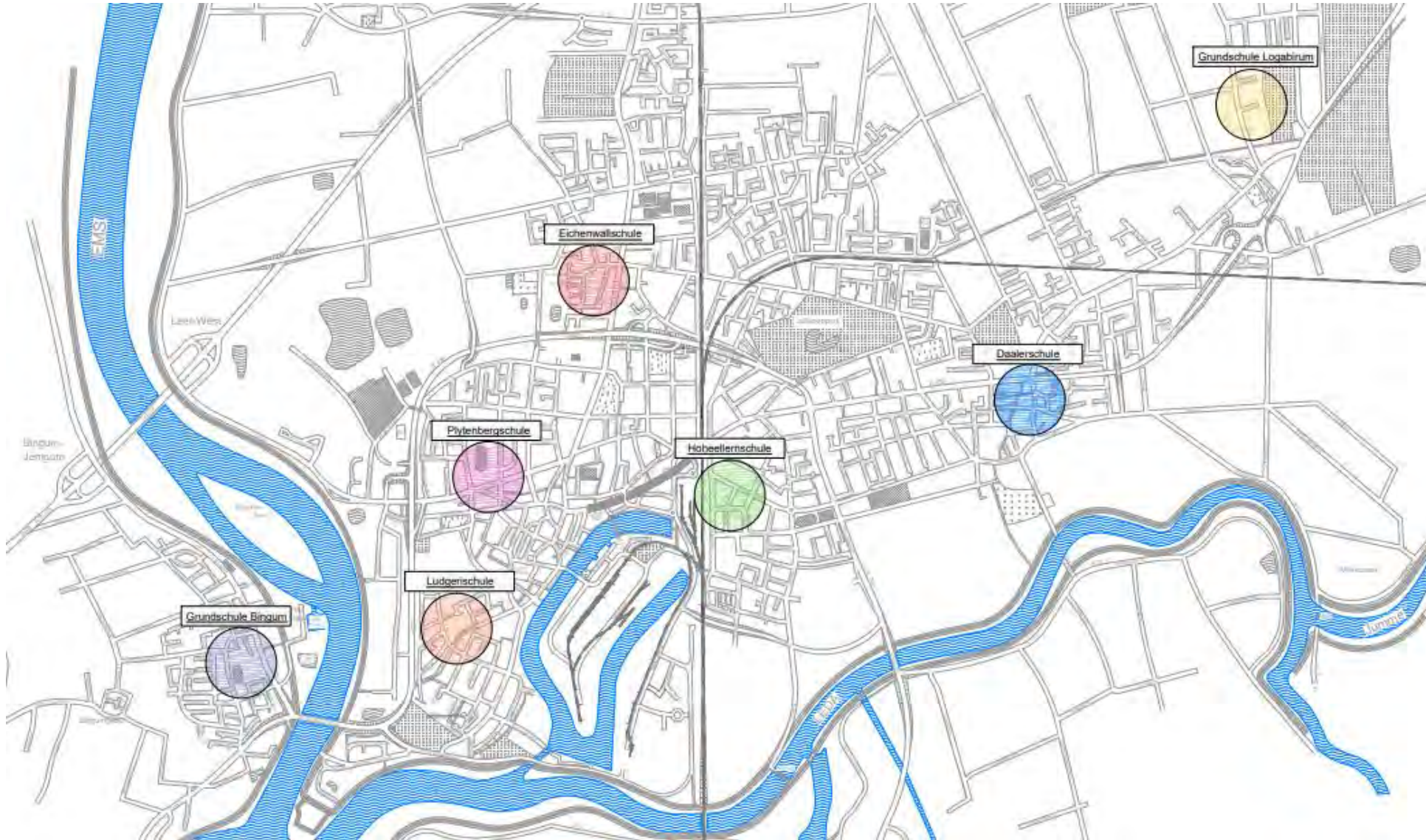


Schulausschusssitzung am 27.06.2023 - Top 07 – Schulbauoffensive

Verortung der Grundschulen



Schulausschusssitzung am 27.06.2023 - Top 07 – Schulbauoffensive

Allgemeines

Zur Bewertung des Bestandes der städtischen Grundschulen und zur Darstellung von etwaigen Raumdefiziten wurde ein von der Stadt Hannover erstelltes Standartraumprogramm auf die Stadt Leer angepasst.

Zu berücksichtigen war dabei, dass das Programm für Neubauten, zweizügig ausgelegt ist. Für Sanierungen und Erweiterungen kann dies somit nur als Orientierungsrahmen dienen.

Bei den untersuchten Grundschulen der Stadt Leer handelt es sich ausnahmslos um Bestandsbauten.

Nachfolgend dargestellt wird ein kurzer Überblick über die einzelnen Schulen. Der Bestand wurde mit Angaben der Schulleitungen ergänzt. Die Abdeckung des Raumbedarfs wurden in einer Art Ampelsystem bewertet. Grün bedeutet, dass der Raumbedarf erfüllt ist, bzw. die Mitnutzung in einem anderen Raum erfolgt. Rot steht für ein Raumdefizit.

Für die Plytenbergschule, die Eichenwallschule und die Hoheellernschule wurden geplante und teilweise schon umgesetzte Raumnutzungen berücksichtigt.

Schulausschusssitzung am 27.06.2023 - Top 07 – Schulbauoffensive

Plytenbergschule

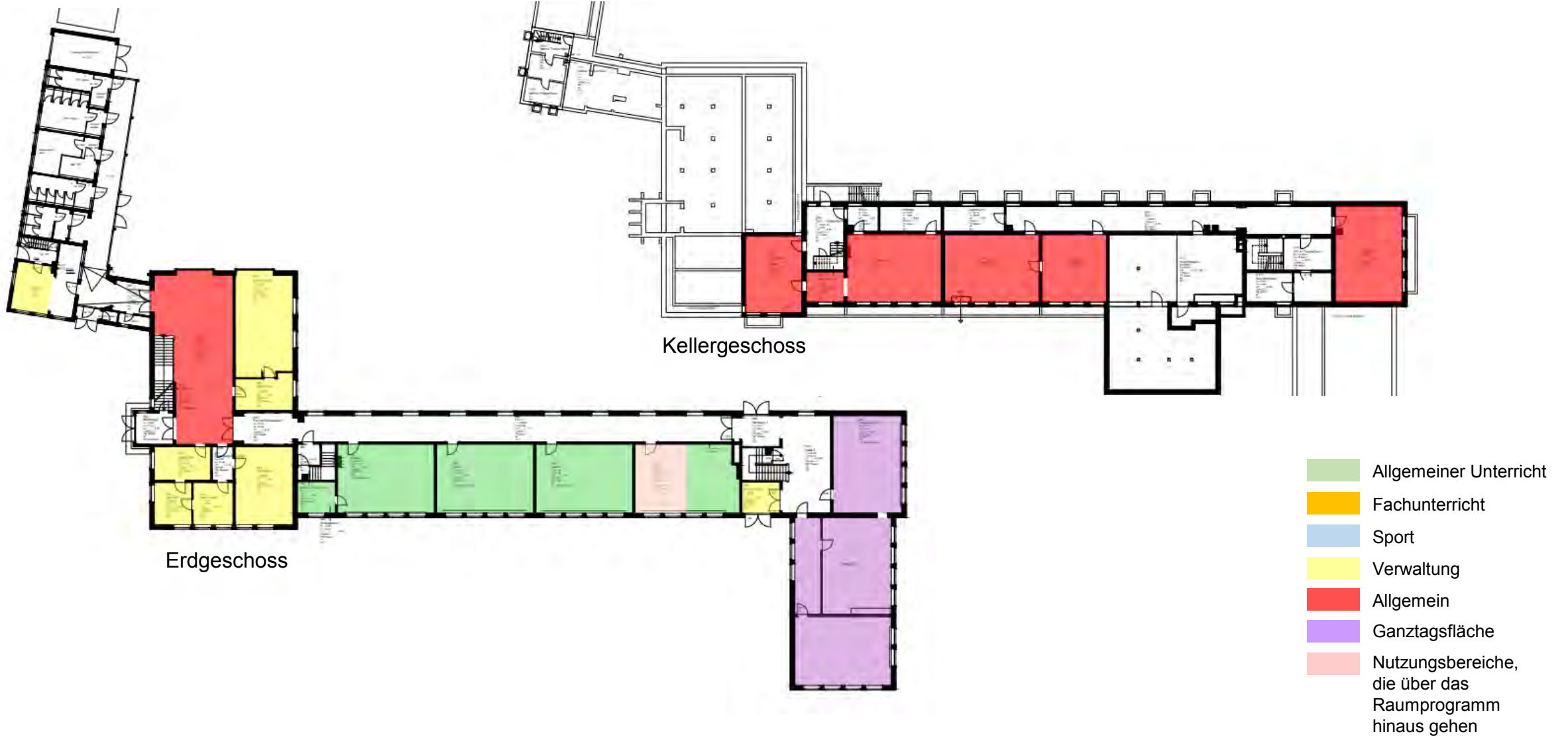
Kenndaten

Schulträger	Stadt Leer
Nutzung	Grundschule
Bruttogeschossfläche	4.348,69 m ²
Grundstücksfläche	10.447 m ²
Baujahr	1954
Denkmalschutz	ja
Zügigkeit	2
Schultypus	Flurschule Frontalunterricht
Schadstoffbefund	positiv
Sanierungsbedarf	
Baulich:	erforderlich
Energetisch:	erforderlich



Schulausschusssitzung am 27.06.2023 - Top 07 – Schulbauoffensive

Plytenbergschule



Schulausschusssitzung am 27.06.2023 - Top 07 – Schulbauoffensive

Plytenbergschule



Schulausschusssitzung am 27.06.2023 - Top 07 – Schulbauoffensive

Plytenbergschule



Funktionsbereich	Raumbezeichnung	erforderliche Raumgröße pro Raum Hannover für Neubau	Vorhandene durchschnittliche Raumgröße pro Raum	Differenz Raum-Einzelgröße	Raum-Einzelgröße erfüllt	Raum-anzahl erforderlich Hannover	Raum-anzahl vorh.	Differenz Raum-anzahl	Raumbedarf erfüllt	Bemerkungen
allgemeiner										
Unterricht	Unterrichtsraum	64,00 m ²	68,19 m ²	4,19 m ²	✓	8	9	1	✓	
	Differenzierungsraum groß	64,00 m ²	60,26 m ²	-3,74 m ²	x	1	1	0	✓	
	Differenzierungsraum klein	20,00 m ²	21,12 m ²	1,12 m ²	✓	2	4	2	✓	
	Lehrmittelsammlung/Schulbuchsammlung	14,00 m ²	0,00 m ²	-14,00 m ²	x	k.A.	0	0	✓	innerhalb Kopierraum
Fachunterricht										
	Musik	80,00 m ²	77,90 m ²	-2,10 m ²	x	1	1	0	✓	
	Sammlung, Lager Musik	20,00 m ²	0,00 m ²	-20,00 m ²	x	1	0	-1	✓	innerhalb Musikraum
	Werken/Kunst	80,00 m ²	92,19 m ²	12,19 m ²	✓	1	1	0	✓	nur Kunstraum
	Sammlung, Lager Werken/Kunst	30,00 m ²	0,00 m ²	-30,00 m ²	✓	1	0	-1	✓	innerhalb Kunstraum
	Maschinenraum	10,00 m ²	40,11 m ²	30,11 m ²	✓	1	1	0	✓	Tonofen, Nutzung als Werkraum
	Informatik/PC	64,00 m ²	60,26 m ²	-3,74 m ²	x	1	1	0	✓	aufgrund mobiler Geräte kann Informatik in den Klassenräumen stattfinden
Sport	Mitnutzung der Sporthalle der Friesenschule									
	Halle	405,00 m ²				1			✓	Mitnutzung der Sporthalle der Friesenschule
	Stuhllager	30,00 m ²				1			✓	Mitnutzung der Sporthalle der Friesenschule
	Geräteraum	50,00 m ²				1			✓	Mitnutzung der Sporthalle der Friesenschule
	Regieraum	6,00 m ²				k.A.			✓	Mitnutzung der Sporthalle der Friesenschule
	Umkleide/Duschen Mädchen	40,00 m ²				1			✓	Mitnutzung der Sporthalle der Friesenschule
	Umkleide/Duschen Jungen	40,00 m ²				1			✓	Mitnutzung der Sporthalle der Friesenschule
	Umkleide/Duschen Lehrkräfte	15,00 m ²				1			✓	Mitnutzung der Sporthalle der Friesenschule
	Putzmittelraum	5,00 m ²				1			✓	Mitnutzung der Sporthalle der Friesenschule
	Sanitätsraum	20,00 m ²				1			✓	Mitnutzung der Sporthalle der Friesenschule
Verwaltung										
	Schulleitung	30,00 m ²	14,20 m ²	-15,80 m ²	x	1	1	0	✓	Einrichtung auf Wunsch der Schulleitung im DG des eh. HM-Hauses; die Flächenkapazitäten des DG sind jedoch eingeschränkt
	Stellvertr. Schulleitung	15,00 m ²	14,20 m ²	-0,80 m ²	x	1	1	0	✓	
	Sekretariat	25,70 m ²	16,36 m ²	-9,34 m ²	x	1	1	0	✓	Einrichtung auf Wunsch der Schulleitung im DG des eh. HM-Hauses; Flächenkapazitäten des DG sind jedoch eingeschränkt
	Kopierer/Materiallager	10,00 m ²	16,98 m ²	6,98 m ²	✓	1	1	0	✓	

Schulausschusssitzung am 27.06.2023 - Top 07 – Schulbauoffensive

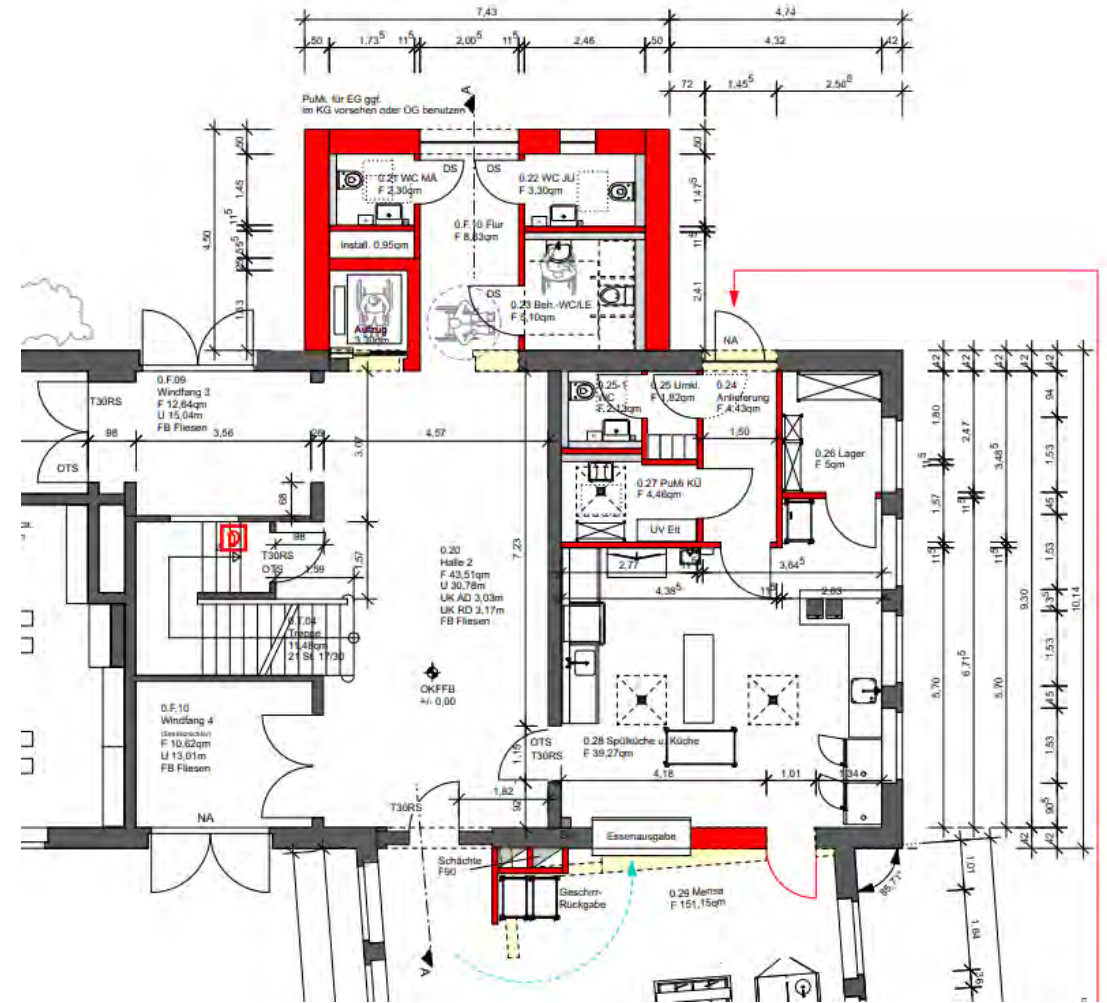
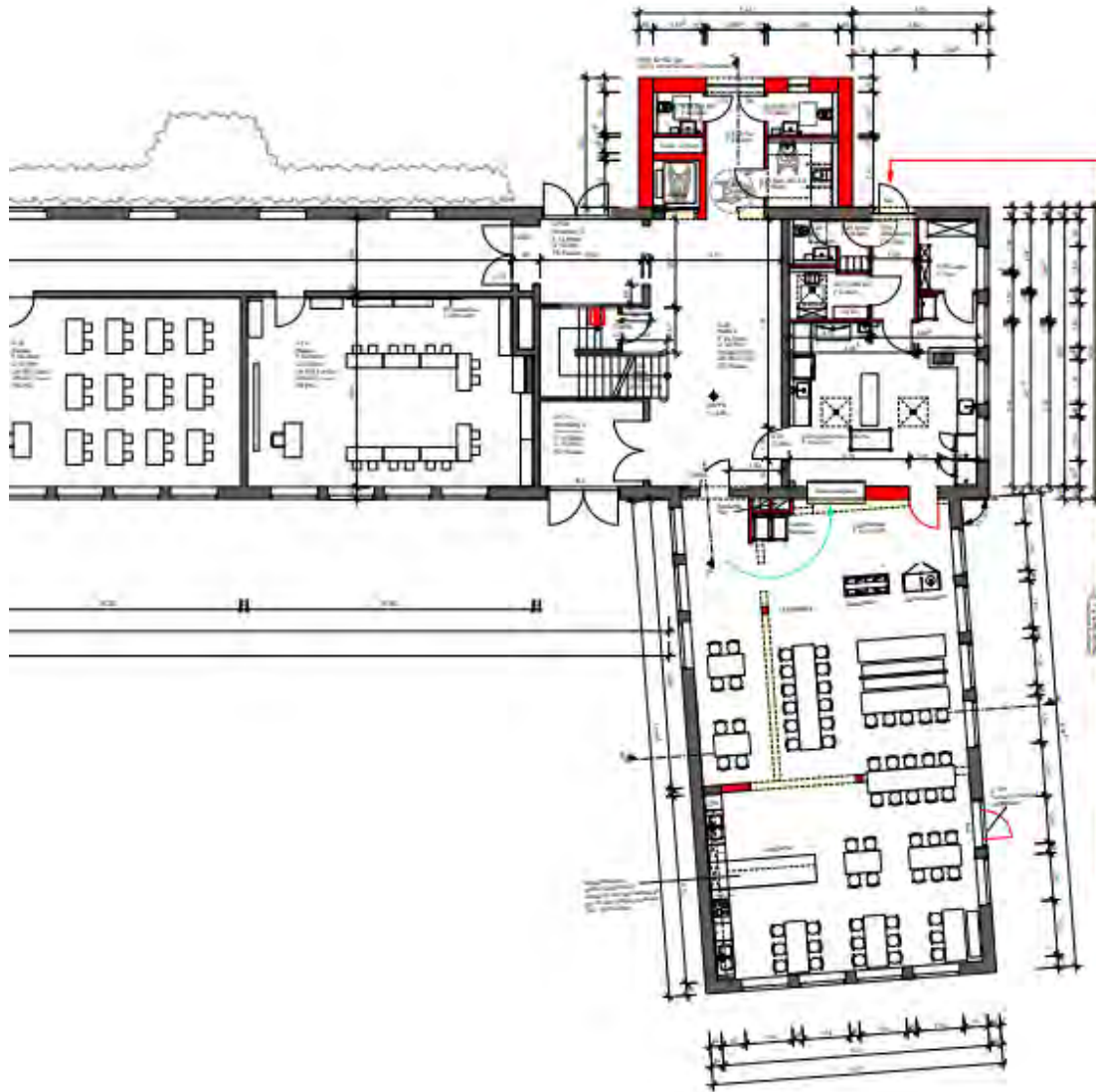
Plytenbergschule



	Archiv	15,00 m ²	12,03 m ²	-2,97 m ²	x	1	3	2	✓	
	Krankenzimmer/Liegeraum	10,00 m ²	0,00 m ²	-10,00 m ²	x	1	0	-1	✓	innerhalb Kopieraum
	Lehrerzimmer	70,00 m ²	52,16 m ²	-17,84 m ²	x	1	1	0	✓	
	Garderobe	4,00 m ²	17,30 m ²	13,30 m ²		1	1	0	✓	Hannover: Aufteilung in 2 Räume, davon ein Raum mit PC-Arbeitsplätzen, 3 m ² /Lehrer; 17 Lehrkräfte * 3 m ² = 51 m ² Lehrerzimmer; s. textliche Erläuterung
	Teeküche	6,00 m ²	0,00 m ²	-6,00 m ²	x	1	0	-1	✓	in Lehrerzimmer integriert
	Schulsozialarbeiter	25,70 m ²	40,55 m ²	14,85 m ²	✓	1	1	0	✓	
Allgemein										
	Aula	270,00 m ²	194,21 m ²	-75,79 m ²	x	1	1	0	✓	
	Stuhllager Aula	20,00 m ²	40,11 m ²	20,11 m ²	✓	1	1	0	✓	
	Foyer/Eingangshalle	k. A.	99,78 m ²	0,00 m ²	/	k. A.	1	0	✓	Hannover: Kombi aus Pausenhalle/Aula/Foyer möglich; 99,78 m ² entsprechen der Fläche der Pausenhalle EG
	Schulhausmeister-Dienstzimmer	15,00 m ²	58,81 m ²	43,81 m ²	✓	1	1	0	✓	
	Schulhausmeister- Werkstatt	20,00 m ²	59,50 m ²	39,50 m ²	✓	1	1	0	✓	
	Möbellager, allgemein	30,00 m ²	34,47 m ²	4,47 m ²	✓	1	4	3	✓	Kellergeschoß
	Serverraum f. Schul- u. Verwaltungsnetz	k. A.	0,00 m ²	0,00 m ²	/	k. A.	0	0	/	in vorh. Räume integriert
	Putzmittelraum	5,00 m ²	4,63 m ²	-0,38 m ²	x	1	2	1	✓	
	Schulhoffläche (5 m ² /Schüler/in)	k. A.	/	/	/	k. A.	/	/	/	5 m ² sind je SchülerIn vorzusehen; die Ausgestaltung ist Einzelfallabhängig
perspektivische	Ganztagsfläche									
	Gesamt Schülerzahl	145 Schüler	94,25 m ²							
	Mensa/Mittagessen	94,25 m ²	151,15 m ²	56,90 m ²	x	1	1	0	✓	1,3 m ² /Schüler: 145 Schüler*1,3 = 188,50 m ² , 2 Schichten = 94,25 m ²
	Küchenbereich m. Speisenausgabe	90,00 m ²	57,11 m ²	-32,89 m ²	x	1	1	0	✓	Hannover: ca. 90 m ² für Ausgabeküche, separat nach den Erfordernissen
	Ruheraum	20,00 m ²	49,25 m ²	29,25 m ²	✓	1	0	0	✓	
	Projektraum	64,00 m ²	0,00 m ²	-64,00 m ²	x	1	1	0	✓	Mitnutzung Werk-/Kunstraum
	Lageraum für Ganztage	10,00 m ²	0,00 m ²	-10,00 m ²	x	1	1	0	✓	Lagerflächen im KG
	Schülerbibliothek	64,00 m ²	23,09 m ²	-40,91 m ²	x	1	1	0	✓	
	Lageraum f. Außenspielgeräte	~10,00	12,00 m ²	2,00 m ²	✓	k.A.	1	0	✓	Holzhütte
Nutzungsbereiche über Raumprogramm hinausgehend										
	Filmraum		69,78 m ²					1		
	Ruheraum Lehrer Raum 102		19,32 m ²					1		
	Besprechung Lehrer Raum 101		25,75 m ²					1		
	Förderräume im Ganztagsbereich		55,00 m ²					1		

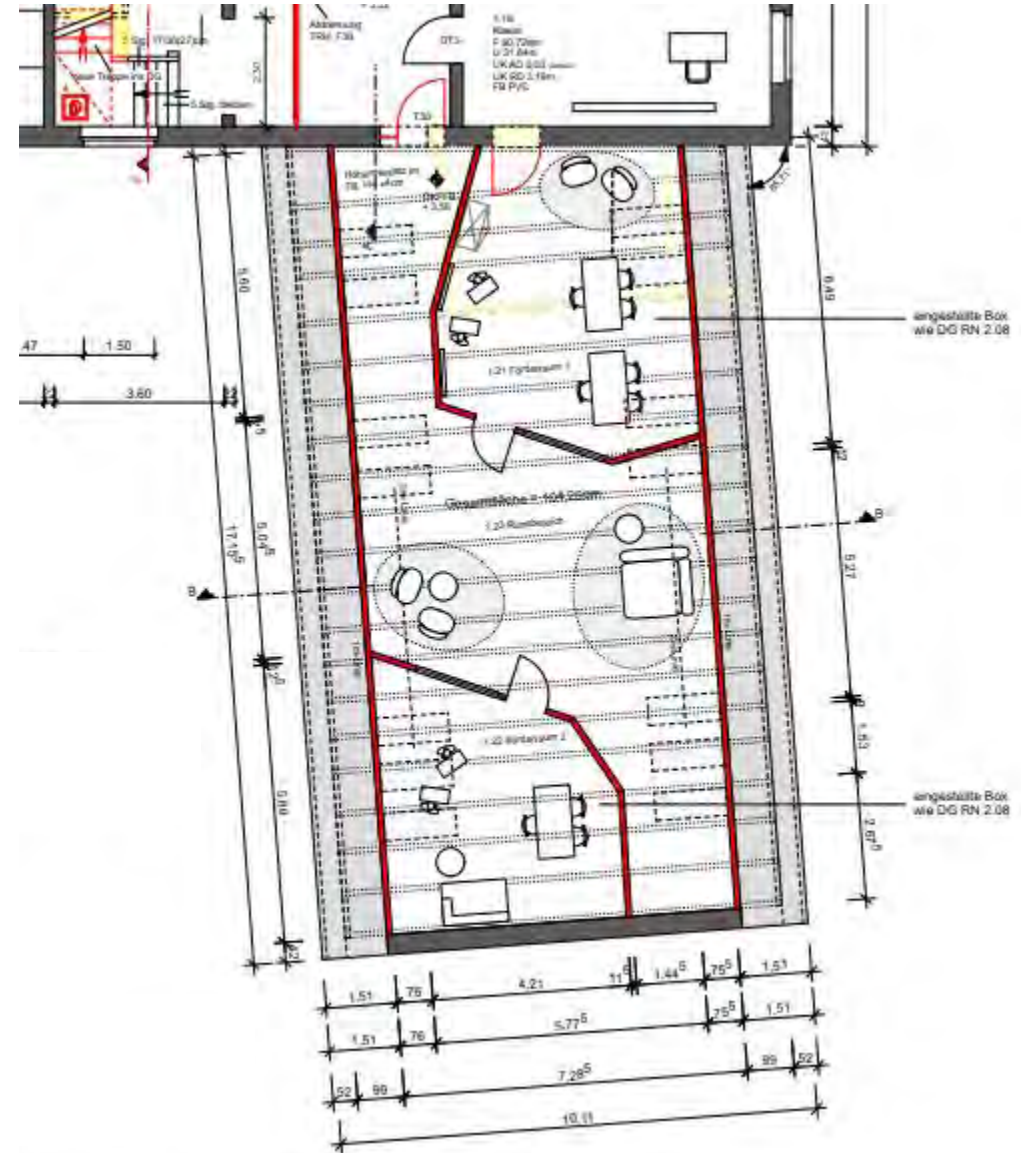
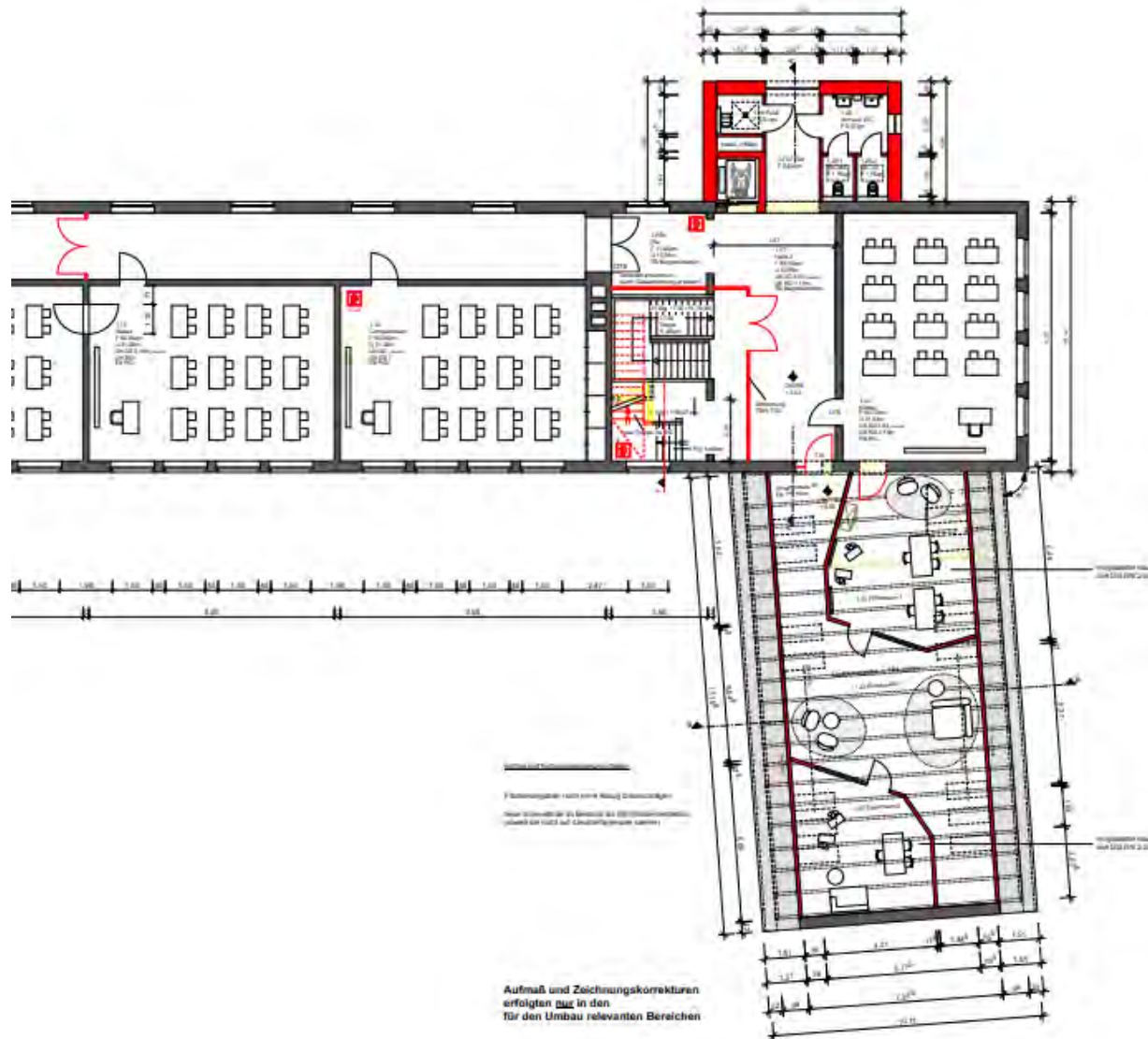
Schulausschusssitzung am 27.06.2023 - Top 07 – Schulbauoffensive

Plytenbergschule - Perspektive



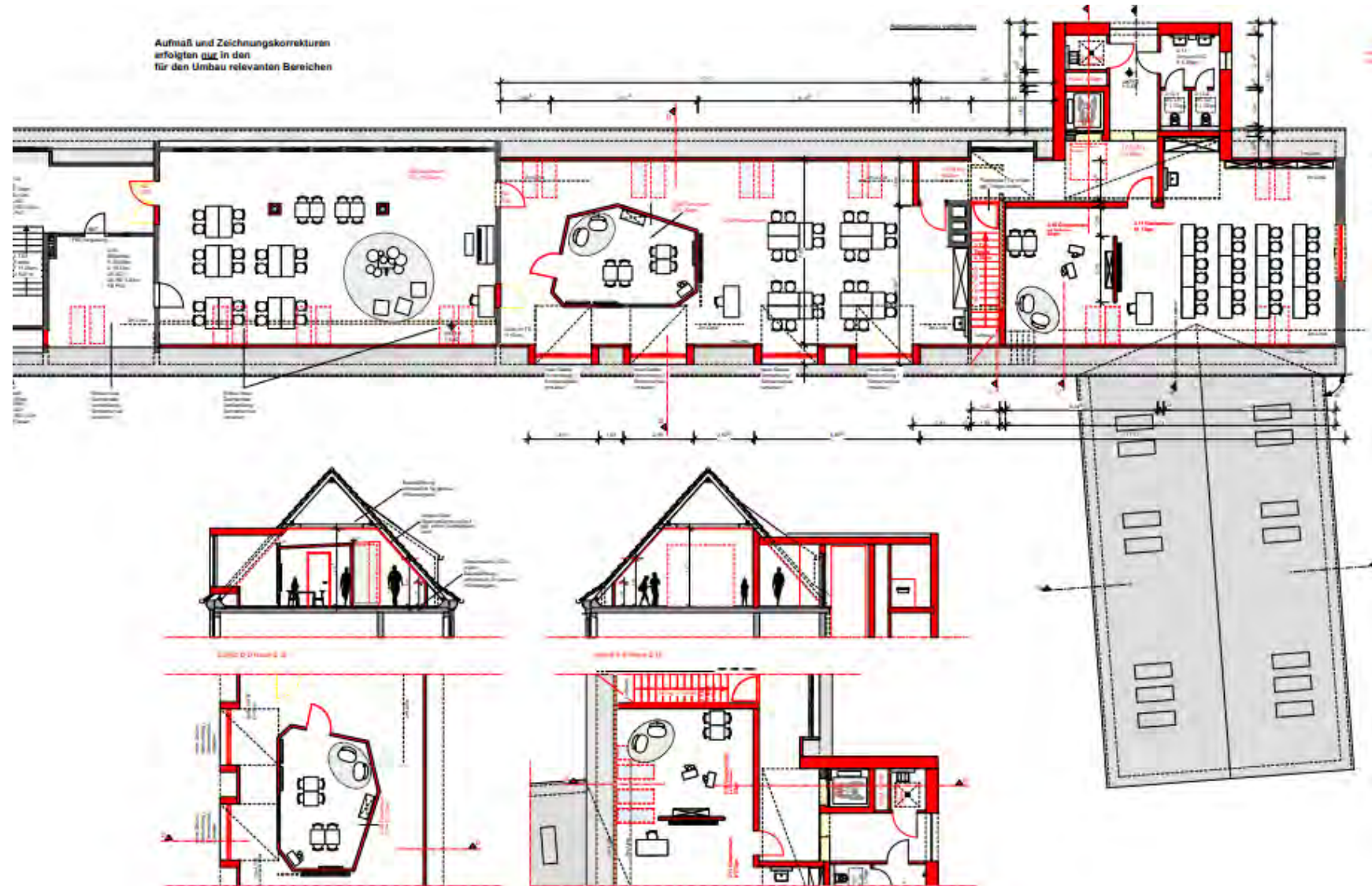
Schulausschusssitzung am 27.06.2023 - Top 07 – Schulbauoffensive

Plytenbergschule - Perspektive



Schulausschusssitzung am 27.06.2023 - Top 07 – Schulbauoffensive

Plytenbergschule - Perspektive



Schulausschusssitzung am 27.06.2023 - Top 07 – Schulbauoffensive

Plytenbergschule - Perspektive

Aktueller Sachstand

Bauantrag und Antrag auf denkmalrechtliche Genehmigung wurden eingereicht

Beginn der Schadstoffsanierung in den kommenden Sommerferien

#	Info	Titel	Vorgabe Arbeit	Vorgabe frühester Start	Erwartetes Ende	Q1 / 2023	Q2 / 2023				Q3 / 2023			Q4 / 2023			Q1 / 2024			Q2 / 2024			Q3 / 2024	
						03	04	05	06	07	08	09	10	11	12	01	02	03	04	05	06	07	08	
0	☑	BV. Plytenbergschule-Bauzeitenplan		23.06.2023	02.08.2024		BV. Plytenbergschule-Bauzeitenplan																	
1	☑	Planungsleistungen		24.06.2023	08.11.2023		Planungsleistungen																	
2		Bauantrag wird bearbeitet	3 Monate		15.09.2023		Bauantrag wird bearbeitet																	
3	☑	Erstellung der Ausschreibungsunterlagen	1,4 Monate	30.06.2023	08.08.2023		Erstellung der Ausschreibungsunterlagen																	
4	☑	Ausschreibungen und Vergabe	12 Wochen	09.08.2023	08.11.2023		Ausschreibungen und Vergabe																	
5		Bauausführung			02.08.2024		Bauausführung																	
6	☑	Ausführung der Baumaßnahme	36 Wochen	10.07.2023	02.08.2024		Ausführung der Baumaßnahme																	
7	☑	Aufbau der Klassencontainer	6 Wochen	10.07.2023	18.08.2023		Aufbau der Klassencontainer																	
8	☑	Beginn der Schadstoffsanierung	12 Wochen	10.07.2023	29.09.2023		Beginn der Schadstoffsanierung																	
9	☑	Beginn mit den vorbereitenden Maßen in Elektro und HLS	1,4 Monate	02.10.2023	08.11.2023		Beginn mit den vorbereitenden Maßen in Elektro und...																	
10	☑	Beginn mit den Rohbauarbeiten am Anbau und im Altbau	8,87 Monate	13.11.2023	02.08.2024		Beginn mit den Rohbauarbeiten am Anbau und im Alt...																	

Schulausschusssitzung am 27.06.2023 - Top 07 – Schulbauoffensive

Plytenbergschule - Fazit

- Nach dem Umbau zur Ganztagschule verfügt die Plytenbergschule über eine ausreichende Anzahl an Räumen der verschiedenen Funktionsbereiche
- Aufgrund von Differenzierungsräumen, wie Gruppen- und Förderräumen in unmittelbarer Nähe zu den Unterrichtsräumen, wird zeitgemäßer Unterricht mit Gruppenarbeiten oder differenzierten Arbeiten möglich.
- Fachunterricht wird mit Werk-, Kunst, Musik- und Computerraum abgedeckt
- Der Sportunterricht erfolgt über die Nutzung der angrenzenden Friesenschule



Schulausschusssitzung am 27.06.2023 - Top 07 – Schulbauoffensive

Daalerschule



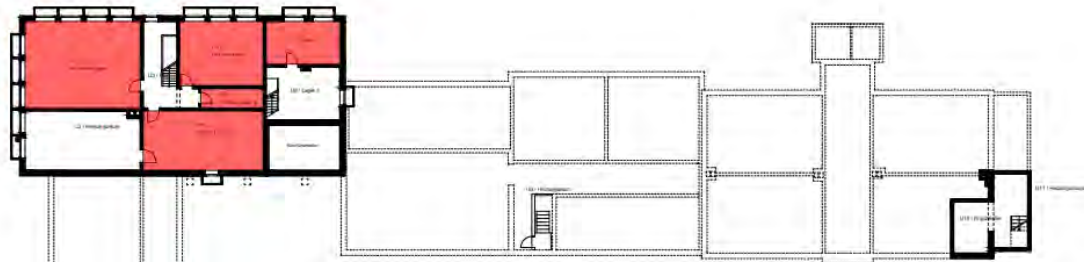
Kenndaten

Schulträger	Stadt Leer
Nutzung	Grundschule
Bruttogeschossfläche	4.219,30 m ²
Grundstücksfläche	7.953 m ²
Baujahr	1893
Erweiterung	1954, 1984, 2015
Denkmalschutz	ja (1893)
Zügigkeit	4, 5 (1 Jahrgang)
Schultypus	Flurschule Frontalunterricht
Schadstoffbefund	positiv
Sanierungsbedarf	
Baulich:	erforderlich
Energetisch:	erforderlich
Schüleranzahl:	375

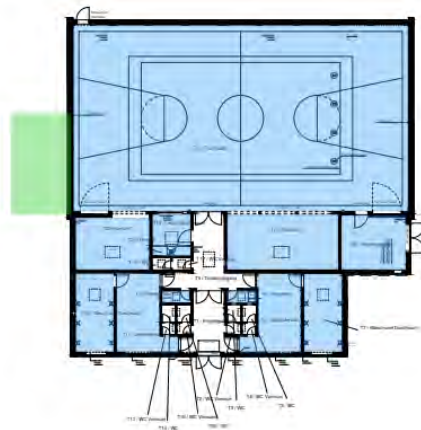


Schulausschusssitzung am 27.06.2023 - Top 07 – Schulbauoffensive








Daalerschule



Kellergeschoss

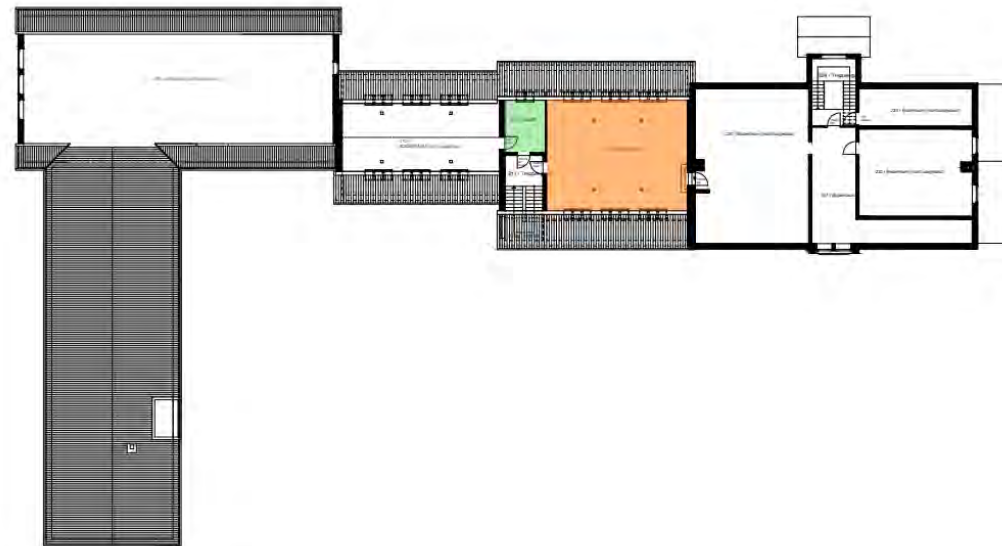


Erdgeschoss

-  Allgemeiner Unterricht
-  Fachunterricht
-  Sport
-  Verwaltung
-  Allgemein
-  Ganztagsfläche
-  Nutzungsbereiche, die über das Raumprogramm hinaus gehen

Schulausschusssitzung am 27.06.2023 - Top 07 – Schulbauoffensive

Daalerschule



Obergeschoss

Dachgeschoss

- Allgemeiner Unterricht
- Fachunterricht
- Sport
- Verwaltung
- Allgemein
- Ganztagsfläche
- Nutzungsbereiche, die über das Raumprogramm hinaus gehen

Schulausschusssitzung am 27.06.2023 - Top 07 – Schulbauoffensive

Daalerschule

Funktionsbereich	Raumbezeichnung	erforderliche Raumgröße pro Raum Hannover für Neubau	Vorhandene durchschnittliche Raumgröße pro Raum	Differenz Raum-Einzelgröße	Raum-Einzelgröße erfüllt	Raumanzahl erforderlich Hannover	Raumanzahl vorh.	Differenz Raumanzahl	Raumanzahl erfüllt	Bemerkungen
allgemeiner										
Unterricht	Unterrichtsraum	64,00 m ²	53,35 m ²	-10,65 m ²	x	16	18	2	✓	
	Differenzierungsraum groß	64,00 m ²	0,00 m ²	-64,00 m ²	x	1	0	-1	x	
	Differenzierungsraum klein	20,00 m ²	26,33 m ²	6,33 m ²	✓	4	3	-1	x	
	Lehrmittelsammlung/Schulbuchsammlung	46,00 m ²	0,00 m ²	-46,00 m ²	x	0	0	0	x	
Fachunterricht										
	Musik	80,00 m ²	113,19 m ²	33,19 m ²	✓	1	1	0	✓	einschließlich Sammlung
	Sammlung, Lager	20,00 m ²	0,00 m ²	-20,00 m ²	x	1	0	-1	✓	Sammlung innerhalb Musikraum
	Werken/Kunst	80,00 m ²	169,89 m ²	89,89 m ²	✓	1	1	0	✓	
	Sammlung, Lager	30,00 m ²	29,13 m ²	-0,87 m ²	x	1	2	1	✓	
	Maschinenraum	10,00 m ²	0,00 m ²	-10,00 m ²	x	1	0	-1	✓	In Werkraum integriert, Brennofen im Lagerraum Werken DG
	Informatik/PC	64,00 m ²	0,00 m ²	-64,00 m ²	x	1	0	-1	✓	aufgrund mobiler Geräte kann Informatik in den Klassenräumen stattfinden
Sport										
	Halle	405,00 m ²	405,42 m ²	0,42 m ²	✓	2	1	-1	x	gem. Hannover Standardraumprogramm für Neubauten: 2 Hallenfelder
	Stuhllager	30,00 m ²	0,00 m ²	k.A.		k.A.	k.A.	k.A.		(nur, wenn SPH Versammlungsstätte)
	Geräteraum	50,00 m ²	33,49 m ²	-16,52 m ²	x	2	2	0	✓	
	Regieraum	6,00 m ²	0,00 m ²	0,00 m ²		k.A.	k.A.	k.A.		(nur bei Bedarf)
	Umkleide/Duschen Mädchen	40,00 m ²	44,40 m ²	4,40 m ²	✓	2	1	1	✓	
	Umkleide/Duschen Jungen	40,00 m ²	44,40 m ²	4,40 m ²	✓	2	1	-1	x	
	Umkleide/Duschen Lehrkräfte	15,00 m ²	10,49 m ²	-4,51 m ²	x	2	1	-1	x	
	Putzmittelraum	5,00 m ²	2,41 m ²	-2,59 m ²	x	1	2	1	✓	
	Sanitätsraum	20,00 m ²	0,00 m ²	-20,00 m ²	x	1	0	-1	✓	(in Lehrerumkleide integriert)
Verwaltung										
	Schulleitung	30,00 m ²	19,55 m ²	-10,45 m ²	x	1	1	0	✓	
	Stellvertr. Schulleitung	15,00 m ²	16,12 m ²	1,12 m ²	✓	1	1	0	✓	
	Sekretariat	25,70 m ²	21,71 m ²	-3,99 m ²	x	1	1	0	✓	
	Kopierer/Materiallager	10,00 m ²	13,62 m ²	3,62 m ²	✓	1	2	1	✓	
	Archiv	15,00 m ²	0,00 m ²	-15,00 m ²	x	1	1	0	✓	Innerhalb Kopiererraum (Raum 133 OG)

Schulausschusssitzung am 27.06.2023 - Top 07 – Schulbauoffensive

Daalerschule

	Krankenzimmer/Liegeraum	10,00 m ²	0,00 m ²	-10,00 m ²	x	1	0	-1	x	
	Lehrerzimmer	100,00 m ²	52,73 m ²	-47,27 m ²	x	1	1	0	✓	Hannover: Aufteilung in 2 Räume, davon ein Raum mit PC-Arbeitsplätzen, 3 m ² /Lehrer; 20 Lehrkräfte * 3 m ² = 60 m ² Lehrerzimmer; s. textliche Erläuterung
	Garderobe	4,00 m ²	9,92 m ²	5,92 m ²	✓	1	1	0	✓	
	Teeküche	6,00 m ²	12,64 m ²	6,64 m ²	✓	1	1	0	✓	
	Lehrerbibliothek	32,00 m ²	0,00 m ²	0,00 m ²	x	1	0	-1	x	
	Schülervertr., Elternsprechzimmer	15,00 m ²	40,62 m ²	25,62 m ²	✓	2	1	-1	✓	Fläche des Raums entspricht zwei Einzelräumen
	Schulsozialarbeiter	25,70 m ²	18,38 m ²	-7,33 m ²	x	1	2	1	✓	2 Räume = Sozialpädagogin (Raum 011), Integrationshelfer (Raum 212)
Allgemein										
	Aula	270,00 m ²	0,00 m ²	-270,00 m ²	x	1	1	0	✓	Mitnutzung Sporthalle
	Stuhllager Aula	20,00 m ²	0,00 m ²	-20,00 m ²	x	1	0	-1	x	
	Foyer/Eingangshalle	k. A.	100,00 m ²		✓	k. A.	1	0	✓	Hannover: Kombi aus Pausenhalle/Aula/Foyer möglich; 100m ² entsprechen der Fläche der Pausenhalle EG
	Schulhausmeister-Dienstzimmer	15,00 m ²	14,57 m ²	-0,43 m ²	x	1	1	0	✓	
	Schulhausmeister- Werkstatt	20,00 m ²	25,93 m ²	5,93 m ²	✓	1	2	1	✓	
	Möbellager, allgemein	30,00 m ²	20,02 m ²	-9,99 m ²	x	1	2	1	✓	
	Serverraum f. Schul- u. Verwaltungsnetz	k. A.	0,00 m ²			k. A.	1	0	✓	(Serverschrank innerhalb der HM-Werkstatt im KG)
	Umkleideraum Reinigungskräfte	8,00 m ²	0,00 m ²	-8,00 m ²	x	1	0	-1	x	
	Putzmittelraum	5,00 m ²	60,91 m ²	55,91 m ²	✓	1	1	0	✓	Raum U1 im Kellergeschoß; Mitnutzung als Lager-/Abstellraum
	Schulhoffläche (5 m ² /Schüler/in)									5 m ² sind je SchülerIn vorzusehen; die Ausgestaltung ist Einzelfallabhängig
Ganztagsfläche										
	Gesamt Schülerzahl	140 Schüler	91,00 m ²							1,3 m ² /Schüler; Schülerzahl = 375 Schüler, Mensanutzer = 140 Schüler; 140 Schüler*1,3 = 182,0 m ² /2 Schichten = 91,00 m ² ;
	Mensa/Mittagessen	91,00 m ²	106,07 m ²	15,07 m ²	✓	1	1	0	✓	Essen in 2 Schichten
	Küchenbereich m. Speisenausgabe	90,00 m ²	19,27 m ²	-70,73 m ²	x	1	1	0	✓	nicht alle Schüler nutzen Mensa
	Ruheraum	20,00 m ²	0,00 m ²	-20,00 m ²	x	4	0	-4	✓	Mitnutzung Klassenraum
	Projektraum	64,00 m ²	0,00 m ²	-64,00 m ²	x	1	0	-1	✓	Mitnutzung Schülerküche, Werkraum
	Lageraum für Ganztags	10,00 m ²	0,00 m ²	-10,00 m ²	x	1	0	-1	x	
	Schülerbibliothek	64,00 m ²	37,02 m ²	-26,98 m ²	x	1	1	0	✓	
	Lageraum f. Außenspielgeräte	~10,00	14,10 m ²	4,10 m ²	x	k.A.	0	0	✓	Außengerätehütte ist bereits erstellt
Nutzungsbereiche über Raumprogramm hinausgehend										
	Lehrküche (Vorraum Mensa 8/9)		41,24 m ²				1			
	Ruheraum Lehrer (Raum 131)		13,46 m ²				1			
	PC-Raum Lehrer		13,13 m ²				1			

Schulausschusssitzung am 27.06.2023 - Top 07 – Schulbauoffensive

Daalerschule - Bewertung



Allgemeiner Unterricht:

- Anzahl von 18 Klassenräumen entspricht den Anforderungen an eine 4-zügige Grundschule
- Es fehlt: ein großer Differenzierungsraum, für Nutzungen, die über die Unterrichtsräume hinausgehen, wie Religions- oder Sprachunterricht
- Es fehlen ein kleinerer Differenzierungsraum für Gruppenarbeit oder Förderunterricht

Fachunterricht:

- Es steht ausreichend Raum für Werk-, Kunst- und Musikunterricht zur Verfügung
- Es fehlt ein spezieller Raum für Informatik/PC-Unterricht in der Größe eines Klassenraumes. Da jedoch transportable Geräte alltäglich sind, ist ein separater PC-Raum ggf. nicht erforderlich

Sport:

- Die Sporthalle der Daalerschule deckt alle erforderlichen Funktionen einer Einfeldhalle ab, jedoch wäre aufgrund der Schüleranzahl eine **Zweifeldhalle** gemäß Raumprogramm erforderlich.

Verwaltung:

- neben Standardnutzungen wie Schulleitungsbüro, Sekretärin, Kopierraum etc. auch über Räume für Schulsozialarbeiter, Inklusionshelfer, Elterngespräche
- Das Lehrerzimmer hat ein Raumdefizit von 8m², jedoch verfügt die Schule aber über einen separaten Ruhe- und PC-Raum für Lehrer mit einer Fläche von jeweils etwa 13,00 m².
- Für die übrigen pädagogischen Mitarbeiter wie Förderschulkräfte, Sozialpädagogen und Integrationshelfer stehen separate Büros und Besprechungsräume zur Verfügung.
- Es fehlen ein separates Krankenzimmer und eine Lehrerbibliothek



Schulausschusssitzung am 27.06.2023 - Top 07 – Schulbauoffensive

Daalerschule - Bewertung



Allgemeine Funktionsbereiche

- Es sind eine große Pausenhalle, Räume für den Hausmeister und Lagerräume vorhanden.
- Es fehlt ein großer Mehrzweckraum mit einer Größe von ca. 270 m²
- Größere Veranstaltungen können in der Sporthalle mit einer Größe von ca. 405 m² abgehalten werden.

Ganztagsfläche

- 2015 wurde eine Mensa mit vorgelagerten Küchenbereich mit Speisenausgabe, sowie eine separate Schülerküche erbaut. Die Mensa ist für die Auslastung ausreichend dimensioniert.
- Ein Ruheraum steht in Kombination mit der Bibliothek zur Verfügung
- Es fehlen für den Ganztagsbereich Projekt-, Freizeit und Lagerräume, jedoch werden die vorhandenen Klassenräume, die Schülerküche und der Werk- und Musikraum genutzt

Nutzungsbereiche über das Raumprogramm hinausgehend

- Die Daalerschule verfügt über eine separate Lehrküche für Schüler im Mensabereich sowie über spezielle PC- und Ruheräume für Lehrer



Schulausschusssitzung am 27.06.2023 - Top 07 – Schulbauoffensive

Daalerschule - Fazit

- Anforderungen an das Standardraumprogramm werden größtenteils erfüllt
- Die Klassenräume entsprechen jedoch nicht mehr dem heutigen Standard
- Heutige Anforderungen an zeigemäße Grundschulen spiegeln sich zum Teil in speziellen Räumen für Lehrer, Räume für Sozialarbeiter und Integrationsbereich wieder
- Ein Raumüberfluss ist jedoch nicht vorhanden. Ein flexibles Reagieren, auf ein sich ständig veränderndes Lernumfeld, ist nicht möglich.
- baulicher und energetischer Zustand der Daalerschule ist desolat
- Aufgrund des Baualters der Daalerschule und der Zusammensetzung des Gesamtschulgebäudes finden sich in den einzelnen Geschossen erhebliche Barrieren aufgrund von unterschiedlichen Geschosshöhen.
- Eine barrierefreie Erschließung des Gesamtgebäudes ist ausgeschlossen bzw. nur mit erheblichem Aufwand umsetzbar.
- Der Zustand von Klassenräumen und des Lehrerbereiches (Lehrerzimmer) ist stark renovierungsbedürftig
- energetischer Standard ist nicht zeitgemäß
- Heizungsrohrleitungen sind alt und im Bereich des Kriechkellers korrodiert

Schulausschusssitzung am 27.06.2023 - Top 07 – Schulbauoffensive

Eichenwallschule

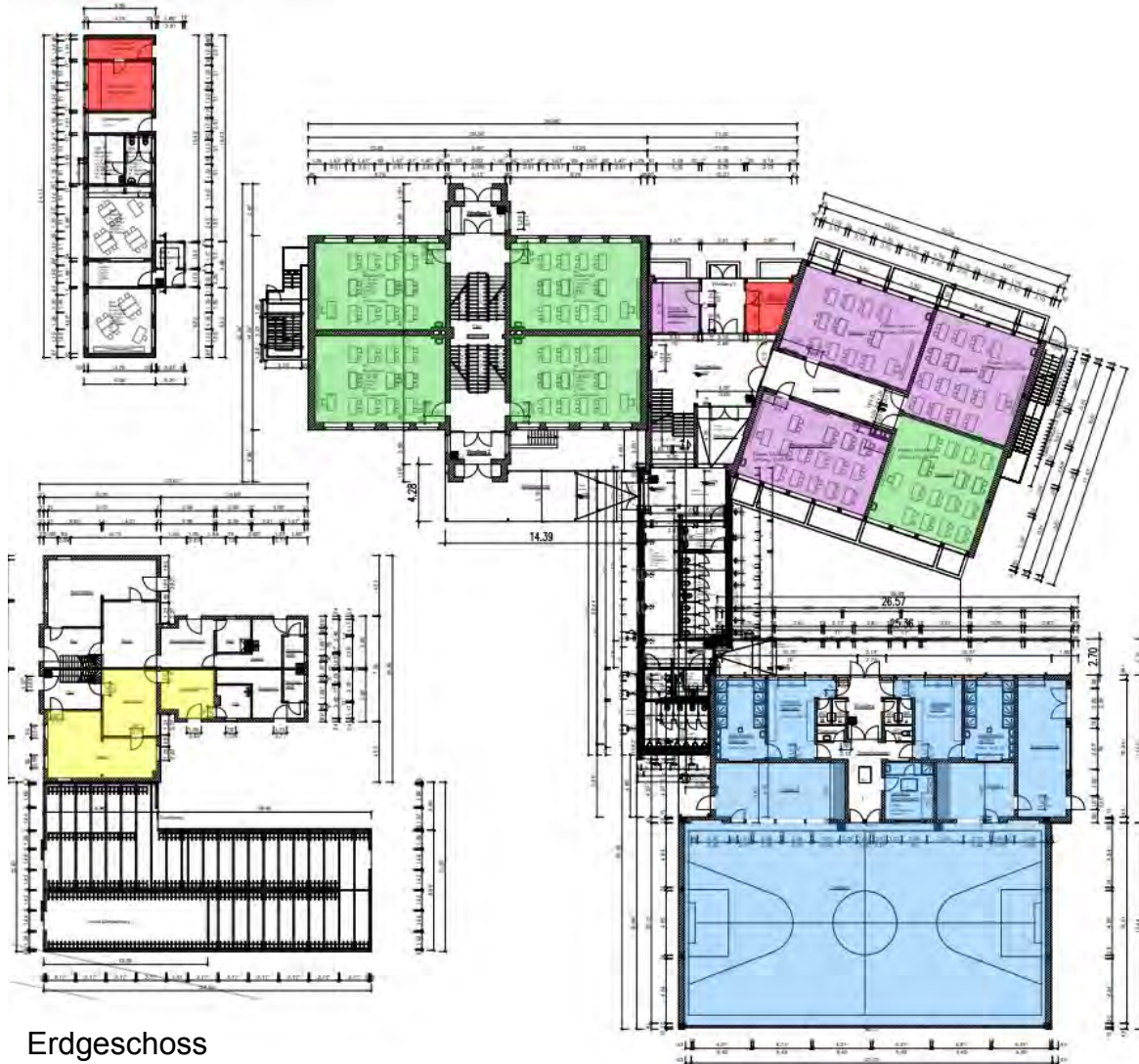
Kenndaten

Schulträger	Stadt Leer
Nutzung	Grundschule
Bruttogeschossfläche	3.384,80 m ²
Grundstücksfläche	10.462 m ²
Baujahr	1908
Erweiterung	1974, 2002 und 2010
Denkmalschutz	nein
Zügigkeit	3-zügig
Schultypus	Frontalunterricht
Schadstoffbefund	positiv
Sanierungsbedarf	
Baulich:	erforderlich
Energetisch:	erforderlich

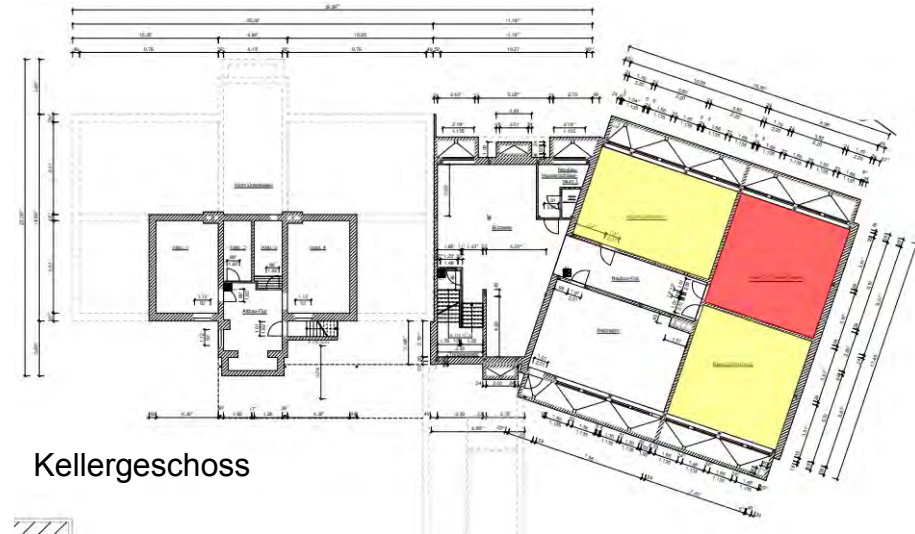


Schulausschusssitzung am 27.06.2023 - Top 07 – Schulbauoffensive








Eichenwallschule



Erdgeschoss

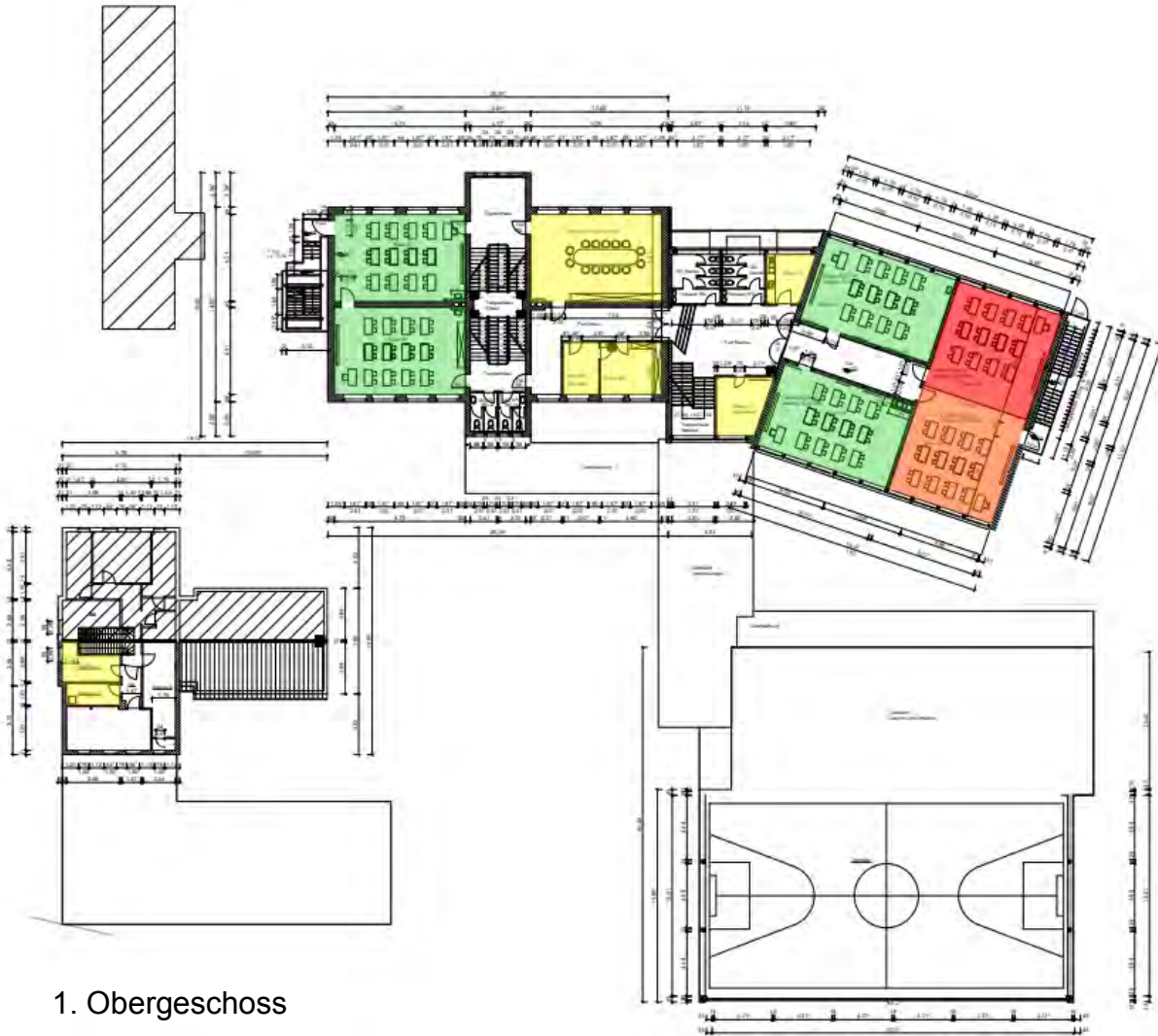


Kellergeschoss

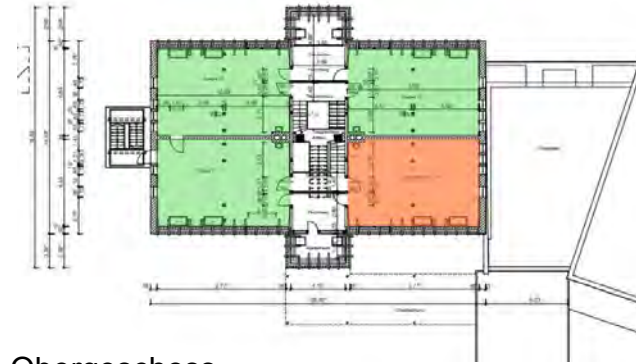
-  Allgemeiner Unterricht
-  Fachunterricht
-  Sport
-  Verwaltung
-  Allgemein
-  Ganztagsfläche
-  Nutzungsbereiche, die über das Raumprogramm hinaus gehen

Schulausschusssitzung am 27.06.2023 - Top 07 – Schulbauoffensive

Eichenwallschule



1. Obergeschoss



2. Obergeschoss

- Allgemeiner Unterricht
- Fachunterricht
- Sport
- Verwaltung
- Allgemein
- Ganztagsfläche
- Nutzungsbereiche, die über das Raumprogramm hinaus gehen

Schulausschusssitzung am 27.06.2023 - Top 07 – Schulbauoffensive

Eichenwallschule

Funktionsbereich	Raumbezeichnung	erforderliche Raumgröße pro Raum Hannover für Neubau	Vorhandene durchschnittliche Raumgröße pro Raum	Differenz Raum-Einzelgröße	Raum-Einzelgröße erfüllt	Raum-anzahl erforderlich Hannover	Raum-anzahl vorh.	Differenz Raum-anzahl	Raumbedarf erfüllt	Bemerkungen
allgemeiner										
Unterricht	Unterrichtsraum	64,00 m ²	53,42 m ²	-10,58 m ²	x	12	12	0	✓	
	Differenzierungsraum groß	64,00 m ²	0,00 m ²	-64,00 m ²	x	1	0	-1	x	
	Differenzierungsraum klein	20,00 m ²	0,00 m ²	-20,00 m ²	x	3	0	-3	x	
	Lehrmittelsammlung/Schulbuchsammlung	30,00 m ²	0,00 m ²	-30,00 m ²	x	1	0	-1	x	
Fachunterricht										
	Musik	80,00 m ²	65,93 m ²	-14,07 m ²	x	1	1	0	✓	
	Sammlung, Lager	20,00 m ²	0,00 m ²	-20,00 m ²	x	1	0	-1	✓	innerhalb Musikraum
	Werken/Kunst	80,00 m ²	36,61 m ²	-43,39 m ²	x	1	1	0	✓	in separatem Gebäude außerhalb Schulgelände
	Sammlung, Lager	30,00 m ²	0,00 m ²	-30,00 m ²	x	1	0	-1	x	
	Maschinenraum	10,00 m ²	0,00 m ²	-10,00 m ²	x	1	1	0	✓	Bestandteil des Werkraums
	Informatik/PC	64,00 m ²	64,03 m ²	0,03 m ²	✓	1	1	0	✓	
Sport										
	Halle	405,00 m ²	405,00 m ²	0,00 m ²	✓	1	1	0	✓	
	Stuhllager	30,00 m ²	0,00 m ²	-30,00 m ²	x	k.A.	k.A.	k.A.	✓	(nur, wenn SPH Versammlungsstätte)
	Geräteraum	50,00 m ²	35,31 m ²	-14,69 m ²	x	1	3	2	✓	
	Regieraum	6,00 m ²	0,00 m ²	0,00 m ²	✓	k.A.	1	0	✓	Lehrerumkleide mit Fenster
	Umkleide/Duschen Mädchen	40,00 m ²	22,41 m ²	-17,59 m ²	x	1	1	0	✓	
	Umkleide/Duschen Jungen	40,00 m ²	22,41 m ²	-17,59 m ²	x	1	1	0	✓	
	Umkleide/Duschen Lehrkräfte	15,00 m ²	15,48 m ²	0,48 m ²	✓	1	1	0	✓	
	Putzmittelraum	5,00 m ²	2,46 m ²	-2,54 m ²	x	1	1	0	✓	
	Sanitätsraum	20,00 m ²	0,00 m ²	-20,00 m ²	x	1	0	-1	✓	(in Lehrerumkleide integriert)
Verwaltung										
	Schulleitung	30,00 m ²	32,17 m ²	2,17 m ²	✓	1	1	0	✓	
	Stellvertr. Schulleitung	15,00 m ²	10,36 m ²	-4,64 m ²	x	1	1	0	✓	
	Sekretariat	25,70 m ²	19,93 m ²	-5,77 m ²	x	1	1	0	✓	
	Kopierer/Materiallager	10,00 m ²	14,42 m ²	4,42 m ²	✓	1	2	1	✓	
	Archiv	15,00 m ²	46,82 m ²	31,82 m ²	✓	1	3	2	✓	
	Krankenzimmer/Liegeraum	10,00 m ²	0,00 m ²	-10,00 m ²	x	1	0	-1	x	

Schulausschusssitzung am 27.06.2023 - Top 07 – Schulbauoffensive

Eichenwallschule

	Archiv	15,00 m ²	46,82 m ²	31,82 m ²	✓	1	3	2	✓	
	Krankenzimmer/Liegeraum	10,00 m ²	0,00 m ²	-10,00 m ²	x	1	0	-1	x	
	Lehrerzimmer	60,00 m ²	63,54 m ²	3,54 m ²	✓	1	1	0	✓	Hannover: Aufteilung in 2 Räume, davon ein Raum mit PC-Arbeitsplätzen, 3 m ² /Lehrer; ca. 20 Lehrkräfte * 3 m ² = 60,00 m ² Lehrerzimmer; s. textliche Erläuterung
	Garderobe	4,00 m ²	0,00 m ²	-4,00 m ²	x	1	0	-1	✓	innerhalb Lehrerzimmer
	Teeküche	6,00 m ²	11,34 m ²	5,34 m ²	✓	1	3	2	✓	
	Lehrerbibliothek	32,00 m ²	0,00 m ²	-32,00 m ²	x	1	0	-1	x	
	Beratungslehrer, Schülervertr., Elternsprechzimmer, Streitschlichter	15,00 m ²	17,70 m ²	2,70 m ²	✓	2	1	-1	x	
Allgemein										
	Aula/Mehrzweckraum	270,00 m ²	65,93 m ²	-204,07 m ²	x	1	1	0	✓	Teilnutzung als Musikraum; Mitnutzung Sporthalle
	Stuhllager Aula	20,00 m ²	0,00 m ²	-20,00 m ²	x	1	0	-1	x	
	Foyer/Eingangshalle	k. A.	23,64 m ²			k. A.	1	0	✓	Hannover: Kombi aus Pausenhalle/Aula/Foyer möglich; 23,64m ² entsprechen der Fläche der Pausenhalle EG
	Schulhausmeister-Dienstzimmer	15,00 m ²	0,00 m ²	-15,00 m ²	x	1	0	-1	x	
	Schulhausmeister- Werkstatt	20,00 m ²	24,52 m ²	4,52 m ²	✓	1	2	1	✓	Nutzung des Raumes des eh. Schulkindergartens bis zum tatsächlichen Baustart der neuen Mensa
	Möbellager, allgemein	30,00 m ²	64,80 m ²	34,80 m ²	✓	1	1	0	✓	
	Serverraum f. Schul- u. Verwaltungsnetz	k. A.	0,00 m ²	k. A.		1	0	-1	✓	innerhalb SL-Zimmer
	Umkleideraum Reinigungskräfte	8,00 m ²	0,00 m ²	-8,00 m ²	x	1	0	-1	x	
	Putzmittelraum	5,00 m ²	7,95 m ²	2,95 m ²	✓	1	1	0	✓	
	Schulhoffläche (5 m ² /Schüler/in)									5 m ² sind je SchülerIn vorzusehen; die Ausgestaltung ist Einzelfallabhängig
perspektivische	Ganztagsfläche									
	Anzahl Mensa-Schüler	120 Schüler	78,00 m ²							1,3 m ² /Schüler
	Mensa/Mittagessen	78,00 m ²	131,14 m ²	53,14 m ²	✓	1	1	0	✓	Zahl der Mensa-Kinder = 120, Essen in 2 Schichten; 120 Schüler*1,3 = 156,00 m ² /2 Schichten = 78 m ²
	Küchenbereich m. Speisenausgabe	90,00 m ²	13,42 m ²	-76,58 m ²	x	1	1	0	✓	Küchenbereich nur zum Spülen des Geschirrs
	Ruheraum	20,00 m ²	0,00 m ²	-20,00 m ²	x	3	0	-3	✓	Mitnutzung Bibliothek
	Projektraum	64,00 m ²	0,00 m ²	-64,00 m ²	x	1	1	0	✓	Mitnutzung Klassenraum
	Lageraum für Ganztags	10,00 m ²	26,97 m ²	16,97 m ²	✓	1	1	0	✓	Nutzung des Raumes des eh. Schulkindergartens bis zum tatsächlichen Baustart der neuen Mensa
	Schülerbibliothek	64,00 m ²	64,62 m ²	0,62 m ²	✓	1	1	0	✓	
	Lageraum f. Außenspielgeräte	~10,00	7,19 m ²	-2,81 m ²	x	k.A.	0	0	✓	Nutzung des Raumes des eh. Schulkindergartens bis zum tatsächlichen Baustart der neuen Mensa
Nutzungsbereiche über Raumprogramm hinausgehend										
	Spielraum (Schulkiga)		9,81 m ²				1			
	Freizeitraum für die 1. Klassen		48,88 m ²				1			Nutzung des Raumes des eh. Schulkindergartens bis zum tatsächlichen Baustart der neuen Mensa

Schulausschusssitzung am 27.06.2023 - Top 07 – Schulbauoffensive

Eichenwallschule - Bewertung

Allgemeiner Unterricht:

- Anzahl von 12 Klassenräumen ausreichend für 3-zügige Grundschule
- Es fehlen Differenzierungsräume für Gruppenarbeit und/oder Förderunterricht

Fachunterricht:

- Werk-/Kunstraum und Musikraum vorhanden, genügen jedoch nicht den Erfordernissen einer 3-zügigen Grundschule

Sport:

- Die Sporthalle alle erforderlichen Funktionen einer Einfeldhalle ab.
- Bei 4-Zügigkeit ist die Einfeldhalle unzureichend. Es besteht dringender Sanierungsbedarf.

Verwaltung:

- Schulleitungsbüro und Sekretariat in Doppelhaushälfte untergebracht.
- Lehrerzimmer, Konrektor-Büro etc. im Obergeschoss des Altbaus der Schule.
- Lehrerbibliothek ist nicht vorhanden

Allgemeine Funktionsbereiche

- Separate Aula nicht vorhanden, Nutzung der Sporthalle

Ganztagsfläche

- Temporäre Mensa in zwei ehemaligen Klassenräumen. Ein gegenüberliegender Klassenraum als kombinierter Freizeitraum und Schulbücherei
- Vorhandener Werk- und Musikraum können als Projekträume mitgenutzt werden



Schulausschusssitzung am 27.06.2023 - Top 07 – Schulbauoffensive

Eichenwallschule - Fazit



Um dem Anspruch auf zeitgemäßen Unterricht gerecht zu werden, müssen zusätzlich Differenzierungsräume wie Gruppen- und Förderräume geschaffen werden.

Für den Bereich Ganztagschule ist der Bau eines Mensagebäudes mit Schullernküche für Hauswirtschaftsunterricht erforderlich.

Die vorhandene Turnhalle ist durch einen Neubau zu ersetzt werden und ggf. als 2-Feld Halle zu errichten.

Lehrerzimmer und Verwaltung sollten in einen räumlichen Zusammenhang gebracht werden.



Schulausschusssitzung am 27.06.2023 - Top 07 – Schulbauoffensive

Hoheellernschule

Kenndaten

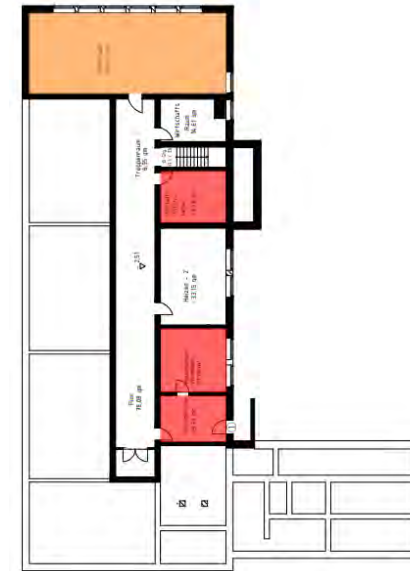
Schulträger	Stadt Leer
Nutzung	Grundschule
Bruttogeschossfläche	3627,08 m ²
Grundstücksfläche	10.997 m ²
Baujahr	1950
Erweiterung	1998, 2008
Denkmalschutz	ja (1950)
Zügigkeit	3 bis 4-zügig
Schultypus	Flurschule, Frontalunterricht
Ganztagsschule	ja
Schadstoffbefund	Bestand schadstoffsaniert
Sanierungsbedarf	
Baulich:	in Bearbeitung
Energetisch:	in Bearbeitung



Schulausschusssitzung am 27.06.2023 - Top 07 – Schulbauoffensive Hoheellernschule



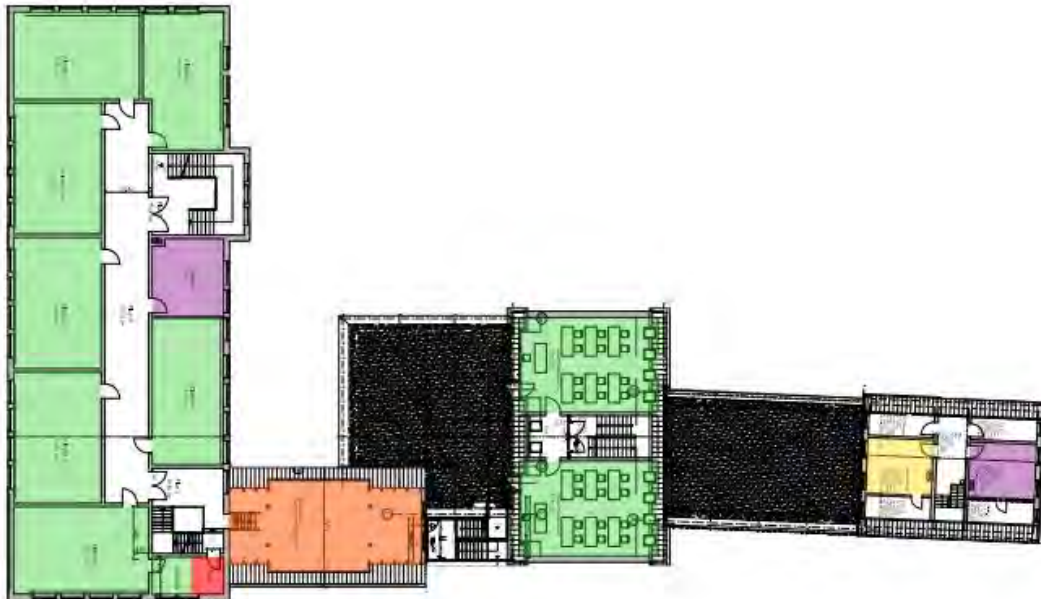
Erdgeschoss



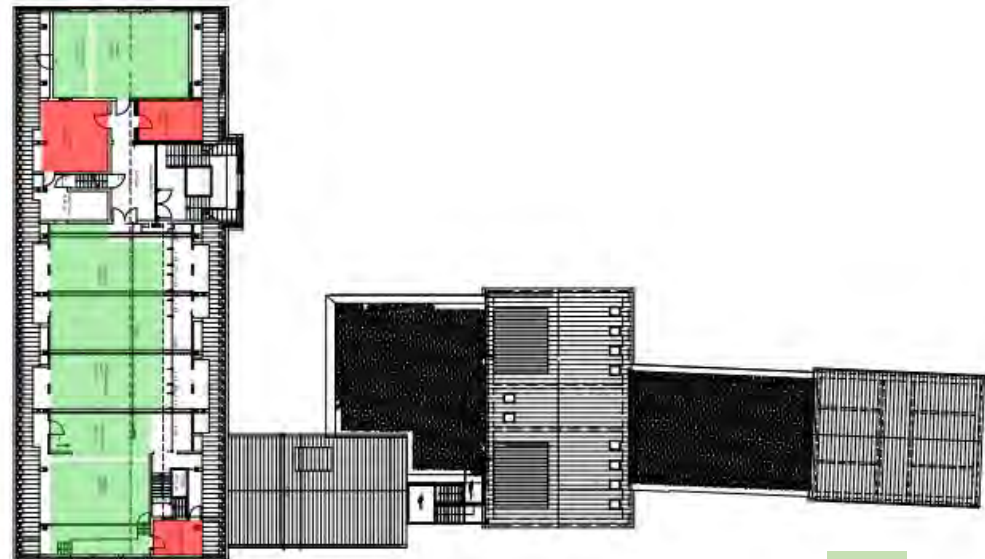
Kellergeschoss

- Allgemeiner Unterricht
- Fachunterricht
- Sport
- Verwaltung
- Allgemein
- Ganztagsfläche
- Nutzungsbereiche,
die über das
Raumprogramm
hinaus gehen

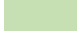






Schulausschusssitzung am 27.06.2023 - Top 07 – Schulbauoffensive Hoheellernschule



1. Obergeschoss



Dachgeschoss

-  Allgemeiner Unterricht
-  Fachunterricht
-  Sport
-  Verwaltung
-  Allgemein
-  Ganztagsfläche
-  Nutzungsbereiche,
die über das
Raumprogramm
hinaus gehen



Schulausschusssitzung am 27.06.2023 - Top 07 – Schulbauoffensive

Hohehellernschule

Funktionsbereich	Raumbezeichnung	erforderliche Raumgröße pro Raum Hannover für Neubau	Vorhandene durchschnittliche Raumgröße pro Raum	Differenz Raum-Einzelgröße	Raum-Einzelgröße erfüllt	Raum-anzahl erforderlich Hannover	Raum-anzahl vorh.	Differenz Raum-anzahl	Raum-bedarf erfüllt	Bemerkungen
allgemeiner										
Unterricht	Unterrichtsraum	64,00 m ²	56,44 m ²	-7,56 m ²	x	12	16	4	✓	
	Differenzierungsraum groß	64,00 m ²	0,00 m ²	-64,00 m ²	x	1	0	-1	x	
	Differenzierungsraum klein	20,00 m ²	25,84 m ²	5,84 m ²	✓	2	5	3	✓	
	Sprachheilklasse	34,00 m ²	55,34 m ²	21,34 m ²	✓	1	3	2	✓	Anmietung der Klassenräume durch den Landkreis Leer zwecks Beschulung von Sprachheil-Schülern
	Lehrmittelsammlung/Schulbuchlager	30,00 m ²	34,60 m ²	4,60 m ²	✓	k.A.	1	0	✓	
Fachunterricht										
	Musik	80,00 m ²	0,00 m ²	-80,00 m ²	x	1	0	-1	x	
	Sammlung, Lager Musik	20,00 m ²	0,00 m ²	-20,00 m ²	x	1	0	-1	x	
	Werken/Kunst	80,00 m ²	84,06 m ²	4,06 m ²	✓	1	2	1	✓	
	Sammlung, Lager Werken/Kunst	30,00 m ²	0,00 m ²	-30,00 m ²	x	1	0	-1	x	
	Maschinenraum	10,00 m ²	0,00 m ²	-10,00 m ²	x	1	0	-1	✓	in Werkraum vorhanden
	Informatik/PC	64,00 m ²	55,50 m ²	-8,50 m ²	x	1	1	0	✓	
Sport										
	Halle	405,00 m ²	407,11 m ²	2,11 m ²	✓	1	1	0	✓	
	Stuhllager	30,00 m ²	0,00 m ²	-30,00 m ²		k.A.	0	0		(nur, wenn SPH Versammlungsstätte)
	Regieraum	6,00 m ²	0,00 m ²	-6,00 m ²		k.A.	0	0		bei Bedarf
	Geräteraum	50,00 m ²	22,54 m ²	-27,47 m ²	x	1	3	2	✓	
	Umkleide/Duschen Mädchen	40,00 m ²	41,84 m ²	1,84 m ²	✓	1	1	0	✓	
	Umkleide/Duschen Jungen	40,00 m ²	42,64 m ²	2,64 m ²	✓	1	1	0	✓	
	Umkleide/Duschen Lehrkräfte	15,00 m ²	11,79 m ²	-3,21 m ²	x	1	1	0	✓	
	Putzmittelraum	5,00 m ²	5,08 m ²	0,08 m ²	✓	1	1	0	✓	
	Sanitätsraum	20,00 m ²	8,50 m ²	-11,50 m ²	x	1	0	0	✓	(in Lehrerumkleide integriert)
Verwaltung										
	Schulleitung	30,00 m ²	17,16 m ²	-12,84 m ²	x	1	1	0	✓	Hohellernweg 10a
	Stellvertr. Schulleitung	15,00 m ²	15,91 m ²	0,91 m ²	x	1	1	0	✓	
	Sekretariat	25,70 m ²	13,42 m ²	-12,28 m ²	x	1	1	0	✓	Hohellernweg 10a
	Kopierer/Materiallager	25,70 m ²	16,00 m ²	-9,70 m ²	x	1	2	1	✓	Hohellernweg 10a und Bestandsgebäude
	Archiv	15,00 m ²	20,40 m ²	5,40 m ²	✓	1	1	0	✓	Hohellernweg 10a

Schulausschusssitzung am 27.06.2023 - Top 07 – Schulbauoffensive

Hoheellernschule

	Archiv	15,00 m ²	20,40 m ²	5,40 m ²	✓	1	1	0	✓	Hohellernweg 10a
	Krankenzimmer/Liegeraum	15,00 m ²	34,60 m ²	19,60 m ²	x	1	0	0	✓	in Lehrmittelraum integriert
	Lehrerzimmer	85,00 m ²	65,00 m ²	-20,00 m ²	x	1	1	0	✓	Hohellernweg 10a; Hannover: Aufteilung in 2 Räume, davon ein Raum mit PC Arbeitsplätzen, s. textliche Erläuterung
	Garderobe	4,00 m ²	5,33 m ²	1,33 m ²	✓	1	1	0	✓	Hohellernweg 10a; innerhalb Windfang
	Teeküche	6,00 m ²	0,00 m ²	-6,00 m ²	x	1	0	-1	✓	Hohellernweg 10a; in Lehrerzimmer integriert
	Lehrerbibliothek	32,00 m ²	28,27 m ²	-3,73 m ²	✓	1	0	0	✓	
	Sozialarbeiter	25,70 m ²	17,10 m ²	-8,60 m ²	x	1	1	0	✓	in ehemaliger Hausmeisterwohnung
Allgemein										
	Aula	270,00 m ²	0,00 m ²	-270,00 m ²	x	1	0	-1	✓	Mitnutzung Sporthalle
	Stuhllager Aula	20,00 m ²	0,00 m ²	-20,00 m ²	x	1	0	-1	x	
	Foyer/Pausenhalle	k.A.	105,99 m ²			1	1	0	✓	Hannover: Kombi aus Pausenhalle/Aula/Foyer möglich; 105,99 m ² entsprechen der Fläche der Pausenhalle EG
	Schulhausmeister-Dienstzimmer	15,00 m ²	15,70 m ²	0,70 m ²	✓	1	1	0	✓	
	Schulhausmeister- Werkstatt	20,00 m ²	21,66 m ²	1,66 m ²	✓	1	1	0	✓	
	Möbellager, allgemein	30,00 m ²	17,78 m ²	-12,22 m ²	x	1	1	0	✓	
	Serverraum f. Schul- u. Verwaltungsnetz	k.A.	0,00 m ²	0,00 m ²		k.A.	0	0		
	Putzmittelraum	5,00 m ²	6,39 m ²	1,39 m ²	✓	1	2	1	✓	
	Schulhoffläche (5 m ² /Schüler/in)									5 m ² sind je SchülerIn vorzusehen; die Ausgestaltung ist Einzelfallabhängig
Ganztagsfläche										
	Gesamt Schülerzahl	314 Schüler	136,07 m ²							1,3 m ² /Schüler: 314 Schüler*1,3 = 408,20 m ² /3 Schichten = 136,07 m ²
	Mensa/Mittagessen	136,07 m ²	87,31 m ²	48,76 m ²	✓	k.A.	1	0	✓	
	Küchenbereich m. Speisenausgabe	90,00 m ²	35,55 m ²	-54,45 m ²	x	k.A.	1	0	✓	
	Ruheraum	20,00 m ²	16,19 m ²	-3,81 m ²	✓	3	1	-2	x	1 Ruheraum im OG des ehemaligen Hausmeisterhauses
	Projektraum	64,00 m ²	25,55 m ²	-38,45 m ²	x	1	1	0	✓	Küche; Kombination Werkraum
	Lageraum	10,00 m ²	0,00 m ²	-10,00 m ²	x	1	0	-1	x	
	Schülerbibliothek	64,00 m ²	0,00 m ²	-64,00 m ²	x	1	0	-1	x	
	Lageraum f. Außenspielgeräte	10,00 m ²	6,38 m ²	-3,62 m ²	x	k.A.	1	0	✓	Bereich in Pausenhalle abgetrennt
Nutzungsbereiche über Raumprogramm hinausgehend										
	Sonderpädagogik		85,45 m ²				1			Kombinutzung Werkraum

Schulausschusssitzung am 27.06.2023 - Top 07 – Schulbauoffensive

Hoheellernschule - Bewertung

Allgemeiner Unterricht:

- Anzahl von 16 Klassenräumen ausreichend für 3-zügige Grundschule
- Differenzierungsräume für Gruppenarbeit und/oder Förderunterricht sind vorhanden und ermöglichen zeitgemäßen Unterricht

Fachunterricht:

- Werk-/Kunstraum vorhanden
- Es fehlt jedoch ein Musikraum. Derzeitige Doppelnutzung der Mensa
- Computerraum vorhanden, soll jedoch aus Raumknappheit umfunktioniert werden

Sport:

- Die 2019 sanierte Sporthalle deckt alle erforderlichen Funktionen einer Einfeldhalle ab.

Verwaltung:

- Alle Anforderungen werden mit Umzug in den Hoheellernweg 10 a erfüllt

Allgemeine Funktionsbereiche

- Separate Aula nicht mehr vorhanden, Nutzung der Sporthalle

Ganztagsfläche

Raumdefizite vorhanden:

- Es fehlen 2 Ruheräume
- Schülerbibliothek und Lagerraum

Schulausschusssitzung am 27.06.2023 - Top 07 – Schulbauoffensive

Hoheellernschule - Fazit

Nach Fertigstellung der Sanierungsarbeiten, verfügt die Hoheellernschule über moderne, zeitgemäße Klassenräume.

Die Schule verfügt über Sprachheilklassen in Trägerschaft des Landkreises. Dafür sind dem Landkreis Räume vermietet.

Es besteht hier Erweiterungsbedarf, aufgrund gestiegener Schülerzahlen mit erhöhtem Sprachheilbedarf .

Für Kinder mit Sprachförderungsbedarf stehen die drei bereits erwähnten separaten Räume für Sprachheilklassen zur Verfügung.

Im Rahmen der Arbeiten wird derzeit das Dach energetisch saniert.

Sobald das Gebäude Hoheellernweg 10a städtisch genutzt werden kann, soll die Verwaltung hier untergebracht werden. Hierfür erforderlich sind Baumaßnahmen.

Raumpotential steht im Hoheellernweg 10 zur Verfügung, jedoch unsaniert und erst nach erteilter Genehmigung der Umnutzung.



Schulausschusssitzung am 27.06.2023 - Top 07 – Schulbauoffensive

Grundschule Bingum

Kenndaten

Schulträger	Stadt Leer
Nutzung	Grundschule
Bruttogeschossfläche	1.264,62 m ²
Grundstücksfläche	4.116 m ²
Baujahr	1938
Erweiterung	1985, 2010, 2002
Denkmalschutz	nein
Zügigkeit	1-zügig
Schultypus	Flurschule, Frontalunterricht
Ganztagsschule	nein
Schadstoffbefund	positiv
Sanierungsbedarf	
Baulich:	erforderlich
Energetisch:	erforderlich



Schulausschusssitzung am 27.06.2023 - Top 07 – Schulbauoffensive

Grundschule Bingum



Schulausschusssitzung am 27.06.2023 - Top 07 – Schulbauoffensive

Grundschule Bingum

Funktionsbereich	Raumbezeichnung	erforderliche Raumgröße pro Raum Hannover für Neubau	Vorhandene durchschnittliche Raumgröße pro Raum	Differenz Raum-Einzelgröße	Raum-Einzelgröße erfüllt	Raum-anzahl erforderlich Hannover	Raum-anzahl vorh.	Differenz Raum-anzahl	Raum-anzahl erfüllt	Bemerkungen	
allgemeiner											
Unterricht	Unterrichtsraum	32,00 m ²	57,73 m ²	25,73 m ²	✓	4	4	0	✓		
	Differenzierungsraum groß	32,00 m ²	0,00 m ²	-32,00 m ²	x	1	0	-1	x		
	Differenzierungsraum klein	10,00 m ²	26,67 m ²	16,67 m ²	✓	1	1	0	✓		
	Lehrmittelsammlung/Schulbuchsammlung	7,00 m ²	23,89 m ²	16,89 m ²	✓	k.A.	1	0	✓		
Fachunterricht											
	Musik	40,00 m ²	69,51 m ²	29,51 m ²	✓	1	1	0	✓		
	Sammlung, Lager	10,00 m ²	0,00 m ²	-10,00 m ²	x	1	0	-1	✓	innerhalb Musikraum	
	Werken/Kunst	40,00 m ²	32,83 m ²	-7,17 m ²	x	1	1	0	✓		
	Sammlung, Lager	15,00 m ²	0,00 m ²	-15,00 m ²	x	1	1	0	✓	innerhalb Werkraum	
	Maschinenraum	10,00 m ²	0,00 m ²	-10,00 m ²	x	1	1	0	✓	innerhalb Werkraum	
	Informatik/PC	32,00 m ²	0,00 m ²	-32,00 m ²	x	1	0	-1	x		
Sport	Keine eigene Sporthalle, Mitnutzung Halle des BSV Bingum										
	Halle	405,00 m ²				1			✓	Mitnutzung der Sporthalle der BSV Bingum	
	Stuhllager	30,00 m ²				1			✓	Mitnutzung der Sporthalle der BSV Bingum	
	Geräteraum	50,00 m ²				1			✓	Mitnutzung der Sporthalle der BSV Bingum	
	Regieraum	6,00 m ²				k.A.				Mitnutzung der Sporthalle der BSV Bingum	
	Umkleide/Duschen Mädchen	40,00 m ²				1			✓	Mitnutzung der Sporthalle der BSV Bingum	
	Umkleide/Duschen Jungen	40,00 m ²				1			✓	Mitnutzung der Sporthalle der BSV Bingum	
	Umkleide/Duschen Lehrkräfte	15,00 m ²				1			✓	Mitnutzung der Sporthalle der BSV Bingum	
	Putzmittelraum	5,00 m ²				1			✓	Mitnutzung der Sporthalle der BSV Bingum	
	Sanitätsraum	20,00 m ²				1			✓	Mitnutzung der Sporthalle der BSV Bingum	
Verwaltung											
	Schulleitung	15,00 m ²	19,59 m ²	4,59 m ²	✓	1	1	0	✓		
	Sekretariat	12,85 m ²	20,20 m ²	7,35 m ²	✓	1	1	0	✓		
	Kopierer/Materiallager	10,00 m ²	32,99 m ²	22,99 m ²	✓	1	1	0	✓		
	Archiv	7,50 m ²	0,00 m ²	-7,50 m ²	x	1	0	-1	✓	innerhalb Kopierraum	

Schulausschusssitzung am 27.06.2023 - Top 07 – Schulbauoffensive

Grundschule Bingham

	Krankenzimmer/Liegeraum	5,00 m ²	0,00 m ²	-5,00 m ²	x	1	0	-1	✓	innerhalb Sekretariat
	Lehrerzimmer	35,00 m ²	0,00 m ²	-35,00 m ²	x	1	0	-1	x	Mitnutzung des Lehrerzimmers des Kooperationspartners Schule am Deich
	Garderobe	2,00 m ²	0,00 m ²	-2,00 m ²	x	1	0	-1	x	
	Teeküche	3,00 m ²	0,00 m ²	-3,00 m ²	x	1	0	-1	x	
	Lehrerbibliothek	16,00 m ²	0,00 m ²	-16,00 m ²	x	1	0	-1	x	
	Beratungslehrer, Elternsprechzimmer	15,00 m ²	0,00 m ²	-15,00 m ²	x	1	0	-1	x	
Allgemein										
	Aula	135,00 m ²	0,00 m ²	-135,00 m ²	x	1	0	-1	✓	Kombinutzung des Musikraums; Mitnutzung Bühne und Saal Dorfgemeinschaftshaus; Mitnutzung Pausenhalle Schule am Deich
	Stuhllager Aula	10,00 m ²	0,00 m ²	-10,00 m ²	x	1	0	-1	x	
	Foyer/Eingangshalle	k. A.	0,00 m ²	0,00 m ²	/	k. A.	0	0	x	
	Schulhausmeister-Dienstzimmer	7,50 m ²	7,98 m ²	0,48 m ²	x	1	1	0	✓	
	Schulhausmeister- Werkstatt	10,00 m ²	0,00 m ²	-10,00 m ²	x	1	0	-1	✓	Mitnutzung Werkraum; Lager und Werkstatt im Dorfgemeinschaftshaus
	Möbellager, allgemein	15,00 m ²	163,11 m ²	148,11 m ²	✓	1	1	0	✓	
	Serverraum f. Schul- u. Verwaltungsnetz	k. A.	0,00 m ²	0,00 m ²	/	k. A.	0	0	/	
	Putzmittelraum	5,00 m ²	2,60 m ²	-2,40 m ²	x	1	1	0	✓	
	Schulhoffläche (5 m ² /Schüler/in)	330,00 m ²	2000,00 m ²	1670,00 m ²	✓	/	/	/	/	5 m ² sind je SchülerIn vorzusehen; die Ausgestaltung ist Einzelfallabhängig; 5 m ² *66 Schüler = 330,00 m ² ; Mitnutzung durch die Schule am Deich
Ganztagsfläche										
	Gesamt Schülerzahl	66 Schüler	85,80 m ²							
	Mensa/Mittagessen	85,80 m ²	0,00 m ²	-85,80 m ²	x	1	0	-1	x	1,3 m ² /Schüler: 66 Schüler*1,3 = 85,80 m ²
	Küchenbereich m. Speisenausgabe	45,00 m ²	0,00 m ²	-45,00 m ²	x	1	0	-1	x	
	Ruheraum	10,00 m ²	0,00 m ²	-10,00 m ²	x	1	0	-1	x	
	Projektraum	32,00 m ²	0,00 m ²	-32,00 m ²	x	1	0	-1	✓	wenn Einstieg in Ganztagsbetrieb, dann Mitnutzung Musikraum möglich
	Lageraum für Ganztag	5,00 m ²	0,00 m ²	-5,00 m ²	x	1	0	-1	x	
	Schülerbibliothek	32,00 m ²	0,00 m ²	-32,00 m ²	x	1	1	0	✓	wenn Einstieg in Ganztagsbetrieb, dann Mitnutzung Schülerbücherei der verlässlichen Grundschule möglich
	Lageraum f. Außenspielgeräte	5,00 m ²	18,00 m ²	13,00 m ²	✓	k.A.	1	0	✓	abschließbares Gebäude Schulhof
Nutzungsbereiche über Raumprogramm hinausgehend										
	Betreuungsraum verl. Grundsch.		59,53 m ²				1			
	Schülerbibliothek Raum 13		17,75 m ²				1			
										wenn Einstieg in Ganztagsbetrieb, dann Mitnutzung der Räume des Kooperationspartners Schule am Deich und des Dorfgemeinschaftshauses möglich

Schulausschusssitzung am 27.06.2023 - Top 07 – Schulbauoffensive

Grundschule Bingum - Bewertung

Allgemeiner Unterricht:

- Anzahl von 4 Klassenräumen ausreichend für 1-zügige Grundschule
- Darüber hinaus: separater Gruppenraum sowie Lehrmittelraum

Fachunterricht:

- Werkraum vorhanden
- Mehrzweckraum / Musikraum vorhanden

Sport:

- Nutzung der gegenüberliegenden Sporthalle des BSV Bingum

Verwaltung:

- Schulleitungsbüro und Sekretariat vorhanden
- Lehrerzimmer in Gemeinschaft mit dem Kooperationspartner, der Schule am Deich

Ganztagsfläche

- Nicht vorhanden und nicht im Bestand unterzubringen



Schulausschusssitzung am 27.06.2023 - Top 07 – Schulbauoffensive

Grundschule Bingum - Fazit

- baulicher und energetischer Zustand der Grundschule Bingum ist desolat!
- Schadstoffbefunde in der gesamten Schule
- Der Zustand von Klassenräumen und des Lehrerbereiches (Lehrerzimmer) stark renovierungsbedürftig
- Aufgrund unterschiedlicher Gründungsarten der einzelnen Bauabschnitte finden sich starke Risse im Gebäude, die sich je nach Grundwasserstand erweitern oder verringern

Die Durchführung eines Ganztagsbetriebs könnte nur durch den Anbau von einer Mensa, eines Küchen- und Speisenausgabebereichs, sowie Ruhe- und Projekträumen realisiert werden.

In Anbetracht der baulichen Defizite, der Gebäudesetzungen gem. Gutachten und der vorgefundenen Schadstoffe ist ein Schulneubau im Gesamten erforderlich. Der auf Pfählen gegründete „Neubau“ sollte, sofern möglich in die Neuplanung mit einbezogen werden.



Schulausschusssitzung am 27.06.2023 - Top 07 – Schulbauoffensive

Grundschule Logabirum

Kenndaten

Schulträger	Stadt Leer
Nutzung	Grundschule
Bruttogeschossfläche	1762,09 m ²
Grundstücksfläche	21.749 m ²
Baujahr	1954
Erweiterung	1989, 1996
Denkmalschutz	ja
Zügigkeit	1-zügig
Schultypus	Flurschule, Frontalunterricht
Ganztagsschule	nein
Schadstoffbefund	negativ
Sanierungsbedarf	
Baulich:	in Bearbeitung
Energetisch:	in Bearbeitung

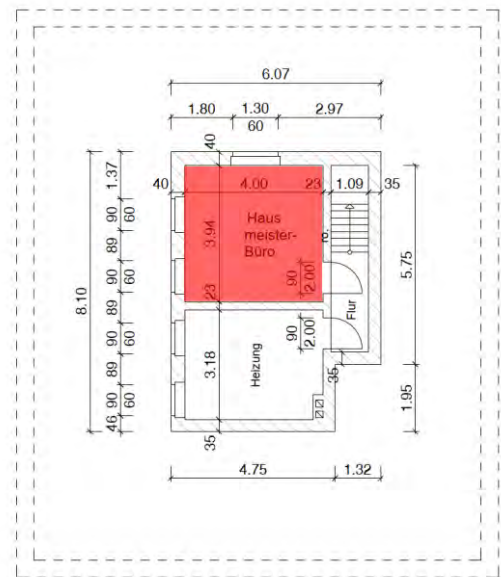


Schulausschusssitzung am 27.06.2023 - Top 07 – Schulbauoffensive

Grundschule Logabirum



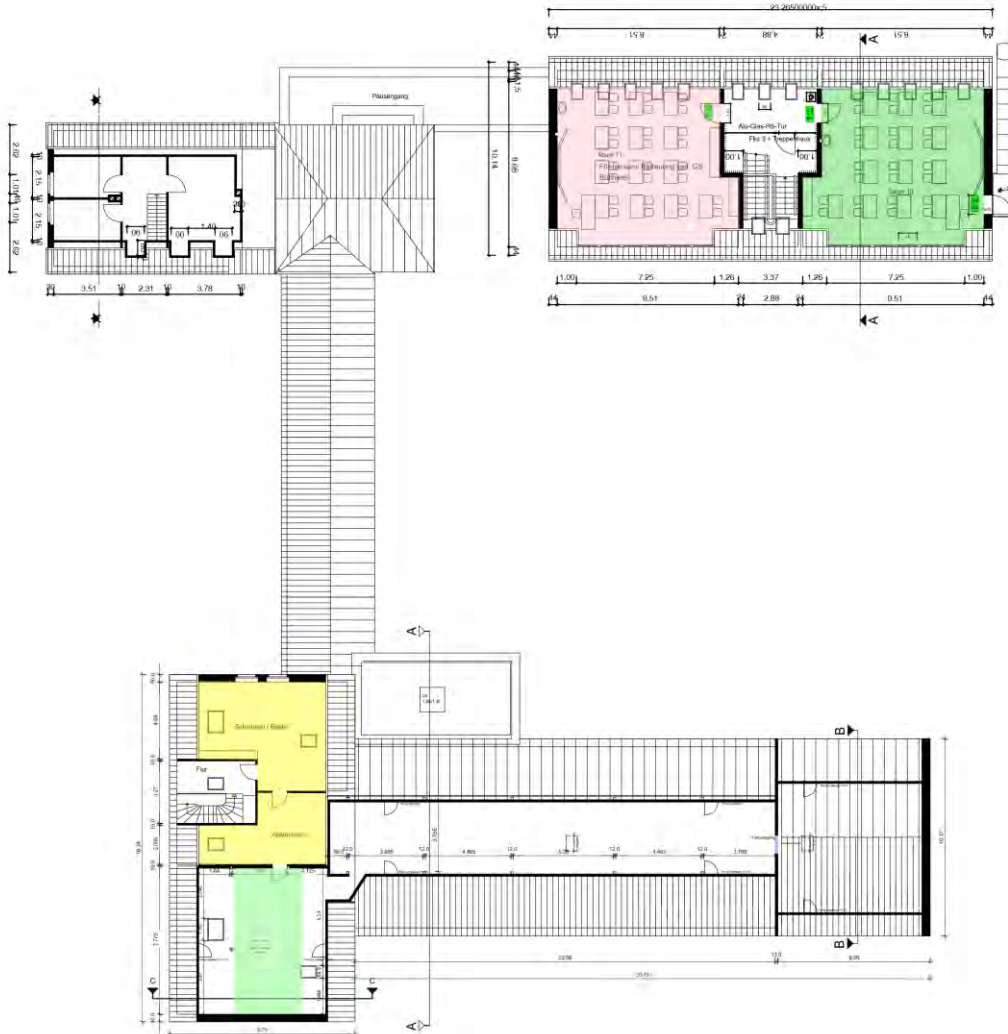
Erdgeschoss



Kellergeschoss

- Allgemeiner Unterricht
- Fachunterricht
- Sport
- Verwaltung
- Allgemein
- Ganztagsfläche
- Nutzungsbereiche, die über das Raumprogramm hinaus gehen

Schulausschusssitzung am 27.06.2023 - Top 07 – Schulbauoffensive Grundschule Logabirum



1. Obergeschoss

- Allgemeiner Unterricht
- Fachunterricht
- Sport
- Verwaltung
- Allgemein
- Ganztagsfläche
- Nutzungsbereiche, die über das Raumprogramm hinaus gehen

Schulausschusssitzung am 27.06.2023 - Top 07 – Schulbauoffensive

Grundschule Logabirum

Funktionsbereich	Raumbezeichnung	erforderliche Raumgröße pro Raum Hannover für Neubau	Vorhandene durchschnittliche Raumgröße pro Raum	Differenz Raum-Einzelgröße	Raum-Einzelgröße erfüllt	Raum-anzahl erf. Hannover	Raum-anzahl vorh.	Differenz Raum-anzahl	Raum-bedarf erfüllt	Bemerkungen
allgemeiner										
Unterricht	Unterrichtsraum	32,00 m ²	67,22 m ²	35,22 m ²	✓	4	4	0	✓	2-Zügigkeit als Datengrundlage Standardraumprogramm Hannover; Grundschule nur 1-zügig = 50% Fläche und Anzahl
	Differenzierungsraum groß	32,00 m ²	65,84 m ²	33,84 m ²	✓	1	2	1	✓	
	Differenzierungsraum klein	10,00 m ²	0,00 m ²	-10,00 m ²	x	1	0	-1	x	
	Lehrmittelsammlung/Schulbuchsammlung	7,00 m ²	25,19 m ²	18,19 m ²	✓	k.A.	2	0	✓	
Fachunterricht										
	Musik	40,00 m ²	61,91 m ²	21,91 m ²	✓	1	1	0	✓	
	Sammlung, Lager	10,00 m ²	0,00 m ²	-10,00 m ²	x	1	0	-1	✓	Mitnutzung Musikraum
	Werken/Kunst	40,00 m ²	61,15 m ²	21,15 m ²	✓	1	1	0	✓	
	Sammlung, Lager	15,00 m ²	0,00 m ²	-15,00 m ²	x	1	0	-1	✓	Mitnutzung Werk- + Kunstraum
	Maschinenraum	10,00 m ²	0,00 m ²	-10,00 m ²	x	1	0	-1	✓	in Werkraum vorhanden
	Informatik/PC	32,00 m ²	0,00 m ²	-32,00 m ²	x	1	0	-1	✓	aufgrund mobiler Geräte kann Informatik in den Klassenräumen stattfinden
Sport	keine eigene Sporthalle, Mitnutzung der Sporthalle der Fortuna Logabirum									
	Halle	405,00 m ²	 	 	 	1	 	 	✓	Mitnutzung der Sporthalle der Fortuna Logabirum
	Stuhllager	30,00 m ²	 	 	 	1	 	 	✓	Mitnutzung der Sporthalle der Fortuna Logabirum
	Geräteraum	50,00 m ²	 	 	 	1	 	 	✓	Mitnutzung der Sporthalle der Fortuna Logabirum
	Regieraum	6,00 m ²	 	 	 	k.A.	 	 	 	Mitnutzung der Sporthalle der Fortuna Logabirum
	Umkleide/Duschen Mädchen	40,00 m ²	 	 	 	1	 	 	✓	Mitnutzung der Sporthalle der Fortuna Logabirum
	Umkleide/Duschen Jungen	40,00 m ²	 	 	 	1	 	 	✓	Mitnutzung der Sporthalle der Fortuna Logabirum
	Umkleide/Duschen Lehrkräfte	15,00 m ²	 	 	 	1	 	 	✓	Mitnutzung der Sporthalle der Fortuna Logabirum
	Putzmittelraum	5,00 m ²	 	 	 	1	 	 	✓	Mitnutzung der Sporthalle der Fortuna Logabirum
	Sanitätsraum	20,00 m ²	 	 	 	1	 	 	✓	Mitnutzung der Sporthalle der Fortuna Logabirum
Verwaltung										
	Schulleitung	15,00 m ²	33,00 m ²	18,00 m ²	✓	1	1	0	✓	
	Sekretariat	12,85 m ²	0,00 m ²	-12,85 m ²	x	1	0	-1	✓	in Schulleitungsraum integriert
	Kopierer/Materiallager	10,00 m ²	15,84 m ²	5,84 m ²	✓	1	1	0	✓	
	Archiv	7,50 m ²	19,75 m ²	12,25 m ²	✓	1	1	0	✓	
	Krankenzimmer/Liegeraum	5,00 m ²	0,00 m ²	-5,00 m ²	x	1	0	-1	x	

Schulausschusssitzung am 27.06.2023 - Top 07 – Schulbauoffensive

Grundschule Logabirum



	Lehrerzimmer	24,00 m ²	32,96 m ²	8,96 m ²	✓	1	1	0	✓	Hannover: Aufteilung in 2 Räume, davon ein Raum mit PC-Arbeitsplätzen, 3 m ² /Lehrer; 8 Lehrkräfte * 3 m ² = 24 m ² Lehrerzimmer
	Garderobe	2,00 m ²	0,00 m ²	-2,00 m ²	x	1	0	-1	✓	In Lehrerzimmer vorhanden
	Teeküche	3,00 m ²	8,04 m ²	5,04 m ²	✓	1	1	0	✓	
	Lehrerbibliothek	16,00 m ²	0,00 m ²	-16,00 m ²	x	1	0	-1	x	
	Beratungslehrer, Schülervertr., Elternsprechzimmer, Streitschlichter	15,00 m ²	15,84 m ²	0,84 m ²	✓	1	1	0	✓	Mitnutzung des Raums Kopierer/Materiallager
Allgemein										
	Aula	135,00 m ²	0,00 m ²	-135,00 m ²	x	1	0	-1	x	
	Stuhllager Aula	10,00 m ²	0,00 m ²	-10,00 m ²	x	1	0	-1	x	
	Foyer/Eingangshalle	k. A.	0,00 m ²	0,00 m ²	/	k. A.	0	0	x	
	Schulhausmeister-Dienstzimmer	7,50 m ²	15,76 m ²	8,26 m ²	✓	1	1	0	✓	
	Schulhausmeister- Werkstatt	10,00 m ²	0,00 m ²	-10,00 m ²	x	1	0	-1	✓	innerhalb HM-Dienstzimmer
	Möbellager, allgemein	15,00 m ²	0,00 m ²	-15,00 m ²	x	1	0	-1	✓	Nutzung des Dachbodens
	Serverraum f. Schul- u. Verwaltungsnetz	k. A.	0,00 m ²	0,00 m ²	/	k. A.	0	0	✓	innerhalb Lehrmittelraum 3
	Putzmittelraum	5,00 m ²	5,20 m ²	0,20 m ²	✓	1	1	0	✓	
	Schulhoffläche (5 m ² /Schüler/in)									5 m ² sind je SchülerIn vorzusehen; die Ausgestaltung ist Einzelfallabhängig
perspektivische	Ganztagsfläche									
	Gesamt Schülerzahl	74 Schüler	96,20 m ²							
	Mensa/Mittagessen		0,00 m ²	0,00 m ²		1	0	-1	x	1,3 m ² /Schüler
	Küchenbereich m. Speisenausgabe	45,00 m ²	0,00 m ²	-45,00 m ²		1	0	-1	x	
	Ruheraum	10,00 m ²	0,00 m ²	-10,00 m ²		1	0	-1	✓	Mitnutzung Klassenraum
	Projektraum	2,00 m ²	0,00 m ²	-2,00 m ²		1	0	-1	✓	Mitnutzung Werk- + Kunstraum
	Lageraum für Ganztage	5,00 m ²	0,00 m ²	-5,00 m ²		1	0	-1	x	
	Schülerbibliothek	32,00 m ²	0,00 m ²	-32,00 m ²		1	0	-1	✓	innerhalb des Raums für die verlässliche Gundschule
	Lageraum f. Außenspielgeräte	~5,00	0,00 m ²	-5,00 m ²		k.A.	0	0	x	
Nutzungsbereiche über Raumprogramm hinausgehend										
	Betreuungsraum verlässliche Grundschule		71,00 m ²							

Schulausschusssitzung am 27.06.2023 - Top 07 – Schulbauoffensive

Grundschule Logabirum - Bewertung

Allgemeiner Unterricht:

- Anzahl von 4 Klassenräumen ausreichend für 1-zügige Grundschule
- Es fehlen Differenzierungsräume für Gruppenarbeit und/oder Förderunterricht

Fachunterricht:

- Es fehlt ein separater Informatik/PC-Raum

Sport:

- Mitnutzung der Sporthalle von Fortuna Logabirum

Verwaltung:

- Schulleitungsbüro und Sekretariat in einem Raum im Dachgeschoss untergebracht.
- Lehrerbibliothek ist nicht vorhanden
- Doppelnutzung Kopierer und Besprechungsraum

Allgemeine Funktionsbereiche

- Separate Aula nicht vorhanden, Nutzung der Sporthalle

Ganztagsfläche

- Nicht vorhanden



Schulausschusssitzung am 27.06.2023 - Top 07 – Schulbauoffensive

Grundschule Logabirum - Fazit

- Um dem Anspruch auf zeitgemäßen Unterricht gerecht zu werden, müssen zusätzlich Differenzierungsräume wie Gruppen- und Förderräume geschaffen werden.
- Für den Bereich Ganztagschule ist der Bau eines Mensagebäudes mit Schullernküche für Hauswirtschaftsunterricht erforderlich.
- Der Neubau sollte als Mehrzweckraum erfolgen, sodass die Mensa ebenfalls als Aula genutzt werden kann.
- Lehrerzimmer und Verwaltung sollten in einen räumlichen Zusammenhang gebracht und in das Erdgeschoss verlagert werden
- Erneuerung der abgängigen Sanitärbereichs und Anschluss der Schule an die Kanalisation

Die Durchführung eines Ganztagsbetriebs kann nur durch den Anbau von einer Mensa, eines Küchen- und Speisenausgabebereichs, sowie Ruhe- und Projekträumen realisiert werden.

Schulausschusssitzung am 27.06.2023 - Top 07 – Schulbauoffensive

Ludgerischule

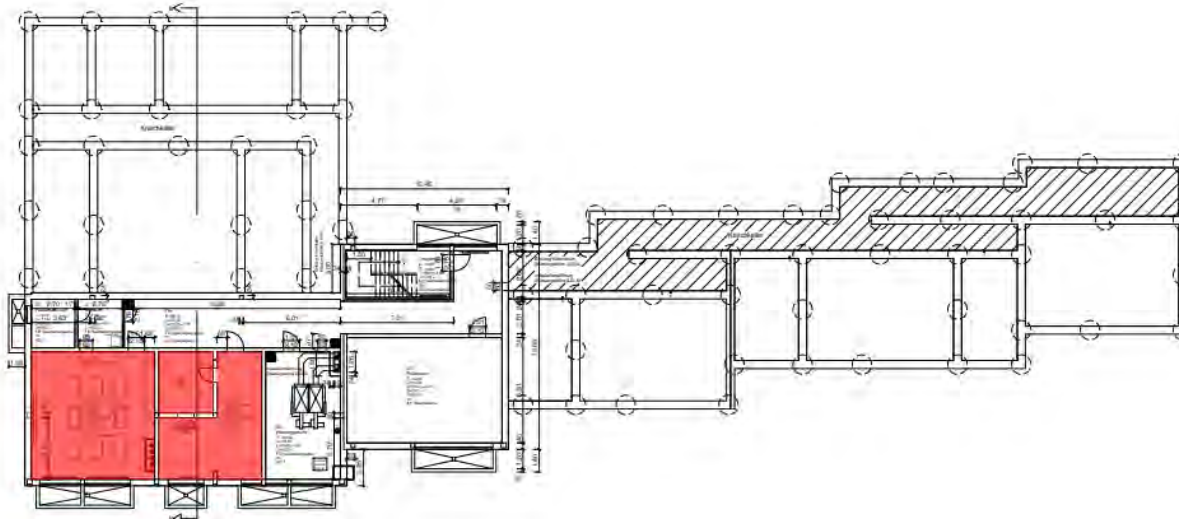
Kenndaten

Schulträger	Stadt Leer
Nutzung	Grundschule
Bruttogrundfläche	2.145,52 m ²
Grundstücksfläche	
Baujahr	1979
Denkmalschutz	nein
Zügigkeit	1-zügig
Schultypus	Frontalunterricht
Schadstoffbefund	in Teilbereichen
Sanierungsbedarf	
Baulich:	in Bearbeitung
Energetisch:	in Bearbeitung und in Prüfung

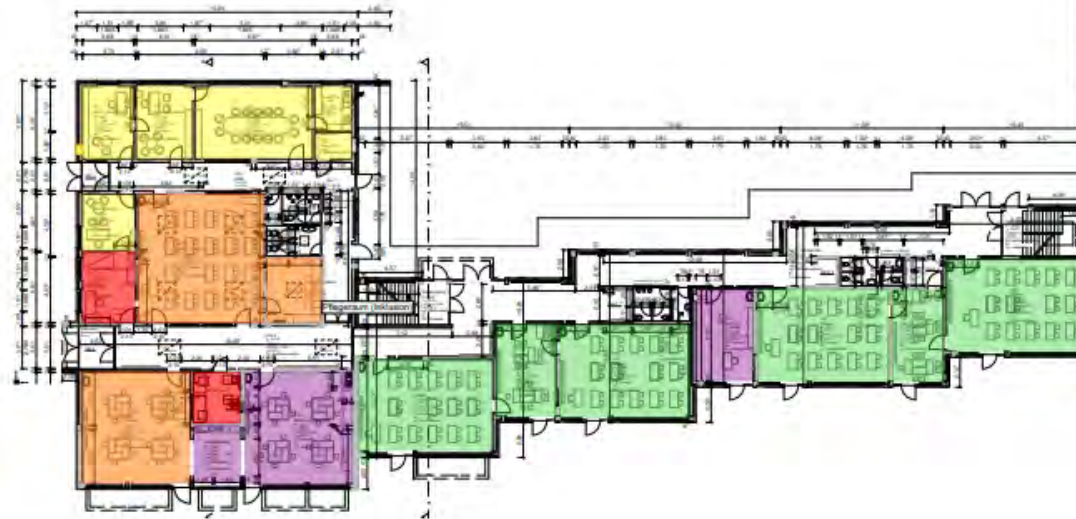
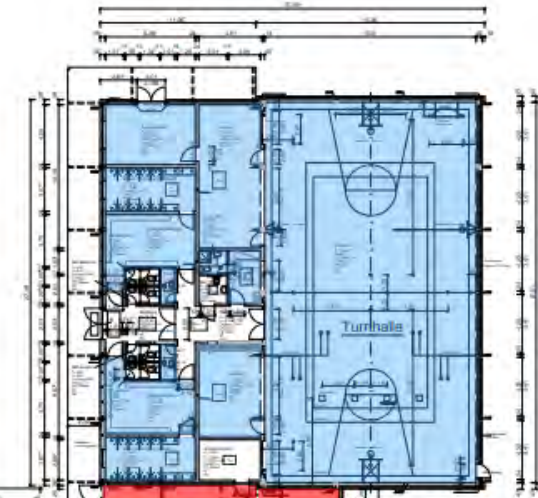


Schulausschusssitzung am 27.06.2023 - Top 07 – Schulbauoffensive








Ludgerischule



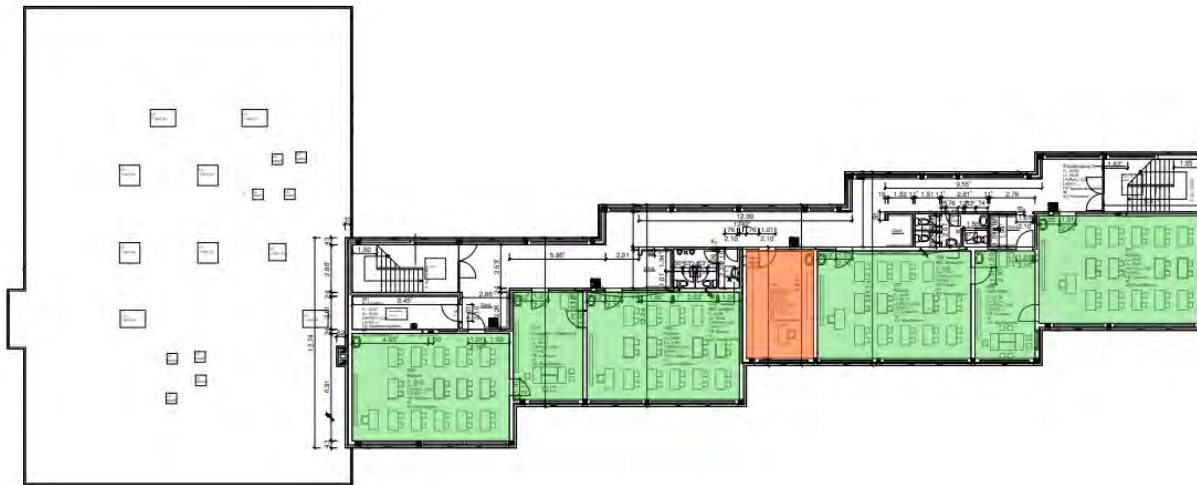
Kellergeschoss










Erdgeschoss

-  Allgemeiner Unterricht
-  Fachunterricht
-  Sport
-  Verwaltung
-  Allgemein
-  Ganztagsfläche
-  Nutzungsbereiche,
die über das
Raumprogramm
hinaus gehen

Schulausschusssitzung am 27.06.2023 - Top 07 – Schulbauoffensive Ludgerischule



1. Obergeschoss

-  Allgemeiner Unterricht
-  Fachunterricht
-  Sport
-  Verwaltung
-  Allgemein
-  Ganztagsfläche
-  Nutzungsbereiche, die über das Raumprogramm hinaus gehen

Schulausschusssitzung am 27.06.2023 - Top 07 – Schulbauoffensive

Ludgerischule

Funktionsbereich	Raumbezeichnung	erforderliche Raumgröße pro Raum Hannover für Neubau	Vorhandene durchschnittliche Raumgröße pro Raum	Differenz Raum-Einzelgröße	Raum-Einzelgröße erfüllt	Raumanzahl erforderlich Hannover	Raumanzahl vorh.	Differenz Raumanzahl	Raumbedarf erfüllt	Bemerkungen
allgemeiner										
Unterricht	Unterrichtsraum	64,00 m ²	61,80 m ²	-2,20 m ²	x	8	8	0	✓	
	Differenzierungsraum groß	64,00 m ²	0,00 m ²	-64,00 m ²	x	1	0	-1	x	
	Differenzierungsraum klein	20,00 m ²	26,70 m ²	6,70 m ²	✓	2	3	1	✓	
	Lehrmittelsammlung/Schulbuchsammlung	14,00 m ²	27,59 m ²	13,59 m ²	✓	k.A.	1	0	✓	
Fachunterricht										
	Musik	80,00 m ²	81,74 m ²	1,74 m ²	✓	1	1	0	✓	
	Sammlung, Lager	20,00 m ²	18,00 m ²	-2,00 m ²	x	1	1	0	✓	
	Werken/Kunst	80,00 m ²	60,20 m ²	-19,80 m ²	x	1	1	0	✓	
	Sammlung, Lager	30,00 m ²	0,00 m ²	-30,00 m ²	x	1	0	-1	x	
	Maschinenraum	10,00 m ²	0,00 m ²	-10,00 m ²	x	1	0	-1	✓	in Werkraum vorhanden
	Informatik/PC	64,00 m ²	26,83 m ²	-37,17 m ²	x	1	1	0	✓	aufgrund mobiler Geräte kann Informatik in den Klassenräumen stattfinden
Sport										
	Halle	405,00 m ²	405,42 m ²	0,42 m ²	✓	1	1	0	✓	
	Stuhllager	30,00 m ²	0,00 m ²	k.A.		0	0	0		(wenn SPH Versammlungsstätte)
	Geräteraum	50,00 m ²	36,73 m ²	-13,28 m ²	x	1	2	1	✓	
	Regieraum	6,00 m ²	0,00 m ²	0,00 m ²		k.A.	0	0		(nur bei Bedarf)
	Umkleide/Duschen Mädchen	40,00 m ²	45,33 m ²	5,33 m ²	✓	1	1	0	✓	
	Umkleide/Duschen Jungen	40,00 m ²	45,40 m ²	5,40 m ²	✓	1	1	0	✓	
	Umkleide/Duschen Lehrkräfte	15,00 m ²	11,79 m ²	-3,21 m ²	x	1	1	0	✓	
	Putzmittelraum	5,00 m ²	2,54 m ²	-2,46 m ²	x	1	2	1	✓	
	Sanitätsraum	20,00 m ²	0,00 m ²	-20,00 m ²	x	1	0	-1	✓	(in Lehrerumkleide integriert)
Verwaltung										
	Schulleitung	30,00 m ²	20,59 m ²	-9,41 m ²	x	1	1	0	✓	
	Sekretariat	25,70 m ²	18,67 m ²	-7,03 m ²	x	1	1	0	✓	
	Kopierer/Materiallager	10,00 m ²	4,97 m ²	-5,03 m ²	x	1	1	0	✓	
	Archiv	15,00 m ²	50,11 m ²	35,11 m ²	✓	1	1	0	✓	
	Krankenzimmer/Liegeraum	10,00 m ²	18,84 m ²	8,84 m ²	✓	1	1	0	✓	(in Hausmeisterbüro integriert)

Schulausschusssitzung am 27.06.2023 - Top 07 – Schulbauoffensive

Ludgerischule

	Lehrerzimmer	70,00 m ²	42,72 m ²	-27,28 m ²	x	1	1	0	✓	
	Garderobe	4,00 m ²	0,00 m ²	-4,00 m ²	x	1	0	-1	✓	In Lehrerzimmer vorhanden
	Teeküche	6,00 m ²	8,26 m ²	2,26 m ²	✓	1	1	0	✓	
	Lehrerbibliothek (Lehrerarbeitsplatz)	32,00 m ²	0,00 m ²	-32,00 m ²	x	1	0	-1	x	
	Elternsprechzimmer	15,00 m ²	15,08 m ²	0,08 m ²	✓	1	1	0	✓	
Allgemein										
	Aula	270,00 m ²	81,74 m ²	-188,26 m ²	x	1	1	0	✓	größere Veranstaltungen in Turnhalle
	Stuhllager Aula	20,00 m ²	0,00 m ²	-20,00 m ²	x	1	0	-1	x	
	Foyer/Eingangshalle	k. A.	0,00 m ²	0,00 m ²		k. A.	0	0	x	
	Schulhausmeister-Dienstzimmer	15,00 m ²	18,84 m ²	3,84 m ²	✓	1	1	0	✓	
	Schulhausmeister- Werkstatt	20,00 m ²	21,52 m ²	1,52 m ²	✓	1	1	0	✓	
	Möbellager, allgemein	30,00 m ²	60,20 m ²	30,20 m ²	✓	1	1	0	✓	
	Serverraum f. Schul- u. Verwaltungsnetz	k. A.	0,00 m ²	0,00 m ²		k. A.	0	0		
	Putzmittelraum	5,00 m ²	2,52 m ²	-2,48 m ²	x	1	2	1	✓	
	Schulhoffläche (5 m ² /Schüler/in)									
Ganztagsfläche										
	Gesamt Schülerzahl	95 Schüler	123,50 m ²							1,3 m ² /Schüler
	Mensa/Mittagessen	123,50 m ²	0,00 m ²	-123,50 m ²	x	1	0	-1	x	
	Küchenbereich m. Speisenausgabe	90,00 m ²	0,00 m ²	-90,00 m ²	x	1	0	-1	x	
	Ruheraum	20,00 m ²	0,00 m ²	-20,00 m ²	x	2	0	-2	x	
	Projektraum	64,00 m ²	0,00 m ²	-64,00 m ²	x	1	0	-1	✓	Mitnutzung Klassenraum
	Lageraum für Ganztag	10,00 m ²	0,00 m ²	-10,00 m ²	x	1	0	-1	x	
	Schülerbibliothek	64,00 m ²	0,00 m ²	-64,00 m ²	x	1	0	-1	✓	Mitnutzung vorh. f. verl.GS
	Lageraum f. Außenspielgeräte	~10,00	10,00 m ²	0,00 m ²	✓	k.A.	1	0	✓	
Nutzungsbereiche über Raumprogramm hinausgehend										
	Schüler-Bücherei		26,65 m ²				1			
	Betreuungsraum 1 Verl. GS Raum 14		59,37 m ²				1			
	Schülerküche verl. GS Raum 14.1		14,00 m ²				1			

Schulausschusssitzung am 28.06.2023 - Top 07 – Schulbauoffensive

Ludgerischule - Bewertung

Allgemeiner Unterricht:

- Anzahl von 8 Klassenräumen entspricht den Anforderungen an eine 1 bis 2-zügige Grundschule
- Es fehlt: großer Differenzierungsraum, für Nutzungen, die über die Unterrichtsräume hinausgehen, wie Religions- oder Sprachunterricht
- Kleinere Differenzierungsräume für Gruppenarbeit oder Förderunterricht sind vorhanden
- 2 Räume werden aufgrund einer Kooperation mit der Greta-Schoon-Schule als Klassenräume genutzt

Fachunterricht:

- Es steht ausreichend Raum für Werk-, Kunst- und Musikunterricht zur Verfügung
- Raum für Informatik/PC-Unterricht ist zu klein. Da jedoch transportable Geräte alltäglich sind ist ein separater PC-Raum ggf. nicht erforderlich

Sport:

- Die Sporthalle der Ludgerischule deckt alle erforderlichen Funktionen einer Einfeldhalle ab, ist jedoch sanierungsbedürftig.

Verwaltung:

- Standardnutzungen wie Schulleitungsbüro, Sekretärin, Kopierraum, Lehrerzimmer etc. werden abgedeckt.
- Es fehlt eine Lehrerbibliothek

Allgemeine Funktionsbereiche

- Separate Aula nicht mehr vorhanden, Nutzung der Sporthalle

Ganztagsfläche

- Nicht vorhanden und nicht im Bestand unterzubringen

Schulausschusssitzung am 27.06.2023 - Top 07 – Schulbauoffensive

Ludgerischule - Fazit

- baulicher und energetischer Zustand der Ludgerischule wird sukzessive verbessert
 - Die Fenster- und Türen wurden im Gesamten erneuert
 - Sanitärräume wurden und werden saniert
 - Verwaltungsräume und Klassenräume wurden und werden saniert
- Turnhalle ist stark sanierungsbedürftig
- Für den Bereich Ganztagschule ist der Bau eines Mensagebäudes mit Schullernküche für Hauswirtschaftsunterricht erforderlich.
- Der Neubau sollte als Mehrzweckraum erfolgen, sodass die Mensa ebenfalls als Aula genutzt werden kann.

Die Durchführung eines Ganztagsbetriebs kann nur durch den Anbau von einer Mensa, eines Küchen- und Speisenausgabebereichs, sowie Ruhe- und Projekträumen realisiert werden.



Schulausschusssitzung am 27.06.2023 - Top 07 – Schulbauoffensive



Vielen Dank für Ihre Aufmerksamkeit!